



**À VOS CÔTÉS POUR
RÉDUIRE VOS DÉCHETS**

P.5

valdedrome.com

À RETENIR



PROFITEZ DE LA RENTRÉE POUR FAIRE LE POINT SUR VOTRE COMPLÉMENTAIRE SANTÉ

Besoin d'une mutuelle? Envie de changer? Les conseillers sociaux intercommunaux sont là pour vous aider et faire un point global sur vos droits. Éligibilité, décryptage des contrats, ils pourront vous aider et conseiller suivant votre situation. Un agent de la mutuelle SAMIR sera également présent. Partenaire de l'intercommunalité depuis 2016, ces prestations spécialement étudiées et négociées, répondent aux besoins des habitants ou salariés d'entreprises du territoire.

ACCUEIL SUR RENDEZ-VOUS DU 30 SEPTEMBRE AU 17 DÉCEMBRE 2021

→ les lundis après-midi

Espace France services de Livron-sur-Drôme

→ les jeudis matin

Siège de l'intercommunalité à Eurre

→ les vendredis matin

Maison des associations de Loriol-sur-Drôme

PRISE DE RENDEZ-VOUS

06 88 88 97 63 - 06 10 84 51 31
actionsociale@val-de-drome.com
+ d'infos sur www.valdedrome.com

SUIVEZ-NOUS SUR FACEBOOK
[@valdedrome.interco](https://www.facebook.com/valdedrome.interco)

Directeur de la publication, Jean Serret. Rédaction: CCVD, New Deal. Création, mise en page: New Deal - RC Grenoble. © Photos: mairie de Beaufort-sur-Gervanne, Pierre Palengat, GPA, Graine de liens, ADN, Shutterstock, X-droits réservés. Tirage, 13 250 exemplaires. ISSN 2801-1643. Dépôt légal à parution. Communauté de communes du Val de Drôme en Biovallée, Écosite du Val de Drôme - 96, ronde des Alisiers 26400 Eurre. Tél.: 04 75 25 43 82. Ce magazine est imprimé sur du papier PEFC, issu d'une gestion durable des forêts, respectueuse de l'environnement, socialement bénéfique et économiquement viable. Pour recevoir directement votre magazine à votre domicile ou en cas de non-distribution, contactez le 04 75 25 43 82. Il est aussi disponible à la Communauté de communes du Val de Drôme, Le Campus, dans vos mairies ou téléchargeable sur valdedrome.com

SILLON

DU 8 OCTOBRE AU 1^{ER} NOVEMBRE

Événement artistique et culturel, Sillon investit les lieux patrimoniaux et agricoles de 6 villages du cœur de la Drôme (dont 3 de notre territoire) pour accueillir les expositions de 40 artistes. Au programme: peinture, sculpture, musique, photographie, ateliers créatifs et bien d'autres propositions!

Programme complet sur www.sillon.org

PRÊTEZ OREILLE AUX SONS DE LA NATURE 14 octobre - 18h à 20h30 → LE CAMPUS - EURRE (Écosite)



PARTICIPEZ AUX PROCHAINES RENCONTRES PÉDAGOGIQUES « BIODIVERSITÉ ET NATURE », SUR LE THÈME: PAYSAGES SONORES - LES SONS DE LA NATURE.

Au programme:

→ une écoute commentée de chants d'oiseaux par Pierre Palengat, conférencier spécialisé dans la prise de son animalière,

→ une animation interactive sur les sons des animaux par Biophana, jeune entreprise spécialisée dans la détection acoustique.

GRATUIT - Dans le respect des règles sanitaires en vigueur. Renseignements: campus@val-de-drome.com

INFOS PRATIQUES

→ BUREAUX ADMINISTRATIFS

Écosite du Val de Drôme
96, ronde des Alisiers - 26400 Eurre
Tél. 04 75 25 43 82
ccvd@val-de-drome.com

→ PETITE ENFANCE

Tél. 04 75 25 64 36
petiteenfance@val-de-drome.com

→ GARE DES RAMIÈRES

Retrouvez le programme des événements et animations sur lagaredesramieres.com
 @garedesramieres

→ LE CAMPUS

Retrouvez son actualité sur <https://lecampus.valdedrome.com>
 @lecampus.Valdedrome

SOMMAIRE

4



VU!

5/7



FOCUS
À VOS CÔTÉS POUR RÉDUIRE ET VALORISER LES DÉCHETS!

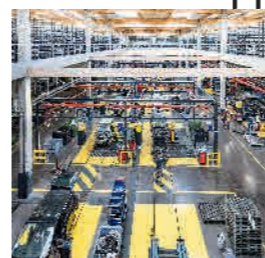
8/10



ACTUALITÉS

- FIBRE OPTIQUE: OÙ EN EST-ON DU DÉPLOIEMENT?
- IL FAIT BON VIVRE EN VAL DE DRÔME!
- LES ATELIERS DU CAMPUS
- DES ATELIERS CUISINE PAS COMME LES AUTRES
- UN MULTI-ACCUEIL TOUT NOUVEAU, TOUT BEAU!

11



RENCONTRE

GPA - TOUJOURS PLUS LOIN DANS LE RECYCLAGE AUTO

édito



Jean SERRET
Président de la Communauté de communes du Val de Drôme
Maire de Eurre

Entre retour des vacances, reprise du calendrier scolaire et réinscription aux activités sportives ou culturelles, c'est une nouvelle rentrée qui vient de s'organiser. Même si le contexte sanitaire crée encore des conditions particulières, la vie reprend peu à peu son cours normal.

Dans ce quotidien, la Communauté de communes est l'un de vos partenaires privilégiés au travers de nombreux services publics et actions mises en œuvre. Que ce soit pour faciliter la prise en charge de vos enfants (comme la nouvelle crèche sur Livron-sur-Drôme), que ce soit pour l'accueil

et l'accompagnement de nos agents économiques ou que ce soit encore par la mise à disposition d'équipements, le Val de Drôme s'attache à créer un cadre de vie de qualité favorable à tous.

La gestion des déchets en fait pleinement partie. Outre le traitement, l'organisation de la collecte et les moyens de tri sélectif visent ainsi à limiter le volume de nos poubelles, permettre le recyclage des matériaux et par là préserver les ressources et l'environnement. Le Val de Drôme en profite pour remercier les habitants d'adopter les bons gestes et de poursuivre le tri pour optimiser la chaîne de recyclage. Cet automne marque d'ailleurs une évolution dans les consignes qui va simplifier les habitudes. Dorénavant tous les emballages plastiques et métalliques vont dans la poubelle jaune!

Sous la houlette du syndicat Drôme Ardèche Numérique, le Val de Drôme est aussi progressivement équipé par la fibre optique. De nombreux travaux sont en cours et permettront, d'ici mi-2022, de disposer d'offres dédiées des opérateurs sur une large partie du territoire. Ce déploiement de la fibre va ainsi faciliter la connectivité numérique des habitants et des acteurs économiques.

Pour finir, j'évoquerai le Projet de Territoire dont la démarche d'élaboration se poursuit. Après des premiers résultats de l'enquête auprès des habitants, les élus travaillent à la définition des enjeux qui vont encadrer l'action publique.

Bel automne à tous!

UNE BELLE JOURNÉE POUR LA FÊTE DU VÉLO ! > 3 JUILLET

La Fête du vélo s'est tenue le samedi 3 juillet et a rempli ses promesses ! Malgré la pluie de fin de journée, la fête a été belle avec plus de 100 participants aux 3 cyclo-randonnées proposées le matin en partenariat avec le vélo-club livronnais. De nombreux visiteurs ont profité des spectacles artistiques de l'après-midi et des différentes animations (stands vélo, projection de films, vélobus, home-trainers connectés...).



UN ÉTÉ ANIMÉ À LA GARE DES RAMIÈRES

Les nouvelles animations proposées cette saison ont été appréciées par les visiteurs petits et grands qui ont pu admirer les Ramières au crépuscule, suivre les gardes dans la Réserve, ou encore jouer les scientifiques en herbe ! Et ce n'est pas fini ! L'animation « Sur les pas du garde » aura lieu les deux lundis des vacances de la Toussaint, et l'animation « Scientifiques en herbe » se prolonge jusqu'à la fin de l'année. Rdv les mercredis **13 octobre**, **10 novembre** et **8 décembre** pour de nouvelles découvertes !

Plus d'infos sur www.lagaredesramieres.com



UNE NOUVELLE ÉQUIPE EN SERVICE CIVIQUE > JUIN

En juin, une nouvelle équipe de volontaires en service civique a débuté sa mission à la Communauté de communes. Théo, Camille, Pierre, Loubiana et Benoît s'investissent depuis avec ferveur dans leurs missions de service public à destination des habitants du territoire, et notamment sur la boutique Troc Ton Truc qui a ouvert en juillet en centre-ville de Loriol-sur-Drôme. En septembre, l'équipe a accueilli deux nouveaux volontaires : Olive et Hélio.



5 CHANTIERS JEUNES CET ÉTÉ > JUILLET

23 jeunes âgés de 16 à 18 ans ont participé aux 5 chantiers estivaux proposés au mois de juillet sur les communes de Beaufort-sur-Gervanne, Livron-sur-Drôme, Mirmande, Eurre et Grâne. Au programme : des travaux de peinture, du jardinage, du bricolage, du débroussaillage et du nettoyage. Ces jeunes ont reçu en échange de leur aide une bourse loisirs (2 places de ciné, 2 descentes en kayak de la Drôme, 2 entrées à la Gare à coulisses et 75€). Prochain chantier pour les vacances de la Toussaint.

Plus d'infos sur www.valdedrome.com



FOCUS

À VOS CÔTÉS POUR RÉDUIRE ET VALORISER LES DÉCHETS !

**ENGAGÉE DEPUIS TOUJOURS
DANS UNE GESTION PERFORMANTE
DES DÉCHETS PRODUITS SUR
SON TERRITOIRE, L'INTERCOMMUNALITÉ
DU VAL DE DRÔME EN ASSURE
LA COLLECTE, AGIT POUR FACILITER
LE TRI EN VUE DU RECYCLAGE, ET MÈNE
DES ACTIONS DE SENSIBILISATION
À LA RÉDUCTION DES DÉCHETS.**

Dans un souci de préservation de l'environnement et d'amélioration du cadre de vie de ses habitants, la Communauté de communes du Val de Drôme en Biovallée mène une véritable politique en matière de gestion des déchets, et ce, depuis sa création.

UNE COLLECTE EN DIRECT

Elle a la particularité d'assurer en direct (en régie) la collecte des déchets produits sur chacune des communes du territoire. Aucun intermédiaire n'intervient à ce niveau, ce qui permet d'assurer un service adapté aux besoins des usagers, tout en veillant à la maîtrise des coûts.

La collecte des ordures ménagères se fait aujourd'hui essentiellement via des points d'apports volontaires implantés à des endroits stratégiques (106 sur tout le territoire). Depuis 2011 l'intercommunalité remplace en effet les bacs de collecte des ordures ménagères par des conteneurs semi-enterrés pour uniformiser la collecte. Quant aux déchets que l'habitant peut trier « à la source » (verre, emballages, papiers), leur collecte se fait également en apports volontaires, dans des conteneurs semi-enterrés dont le code couleur (jaune, bleu, vert) facilite le tri pour les habitants.





Déchetterie mobile à Saoû

4 DÉCHETTERIES ET UNE DÉCHETTERIE MOBILE EN ITINÉRANCE

Pour les déchets encombrants et dangereux, l'intercommunalité met à disposition des habitants 4 déchetteries sur Livron, Loriol, Eurre et Beaufort-sur-Gervanne accessibles gratuitement sur présentation d'une carte personnelle → **demande à faire sur www.valdedrome.com**.

Pour un service toujours plus efficace, une nouvelle déchetterie est en cours de réalisation à Livron (voir ci-contre). Un service de déchetterie mobile est également présent à Saoû deux fois par mois. Un équipement qui se déplace désormais sur de nouvelles communes, apportant ainsi une réponse innovante et pratique aux contraintes de tri des déchets des habitants les plus éloignés. Plus d'infos sur www.valdedrome.com

SIMPLIFICATION DES CONSIGNES DE TRI

En ce mois d'octobre de nouvelles consignes de tri entrent en vigueur et seront à appliquer sur les points d'apports volontaires. L'objectif est à la fois de développer et de renforcer le recyclage, mais aussi de simplifier le geste du tri pour les habitants. Car dorénavant tous les emballages plastiques et métalliques se trient, même les plus petits ! Pot de yaourt, tube de dentifrice, paquet de chips, couvercle de pot de confiture et bien d'autres ont désormais leur place dans les conteneurs jaunes.



À NOTER !
Seuls les emballages sont concernés : ne déposez pas dans le bac de tri les objets (jouets en plastique, casserole...), quel que soit le matériau.
Pour eux, direction la déchetterie !

+ D'INFOS
dans le « Guide du tri » que vous retrouverez dans l'enveloppe jointe à ce magazine. À conserver !



Livron : les travaux ont débuté il y a quelques semaines. Ils devraient durer 12 mois, pour une réception de l'équipement prévue en mai 2022.

DÉCHETTERIE DE LIVRON : LES TRAVAUX ONT COMMENCÉ

Depuis le mois de mai, les engins s'activent sur le site de Couthiol, au nord de Livron. C'est ici que sera installée la nouvelle déchetterie, qui remplacera la déchetterie actuelle de Livron, située quartier Champagnat. Ouverte depuis janvier 1996, cette dernière est aujourd'hui sous-dimensionnée et obsolète. Il a donc été décidé de construire un nouvel équipement afin de répondre à l'augmentation du nombre de flux de déchets à collecter. Cette nouvelle déchetterie sera une déchetterie « à plat », c'est-à-dire sans quai, munie de bâtiments et de zones de dépôts de déchets au sol et en compacteurs.

Le projet, qui s'étend sur 28 962 m², est complété par une installation d'ombrières photovoltaïques situées au-dessus des alvéoles et compacteurs afin d'utiliser ces zones nouvellement imperméabilisées en production d'énergies renouvelables.

UNE POLITIQUE ET DES ACTIONS PAYANTES

+6%
AUGMENTATION DE LA POPULATION ENTRE 2014 ET 2020



ET POURTANT :

-14,5%
DIMINUTION DE LA QUANTITÉ DES ORDURES MÉNAGÈRES



+ DE TRI !

+13%
PAPIERS ET CARTONNETTES



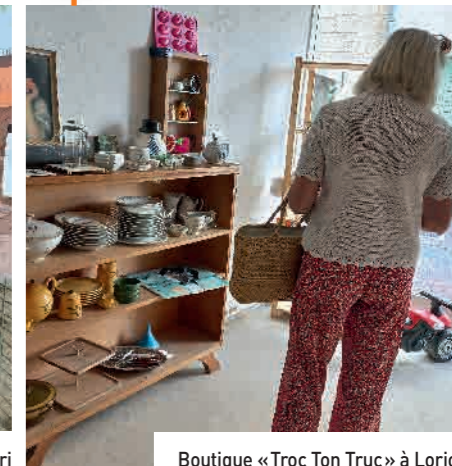
+23%
POUR LE VERRE



+35%
EMBALLAGES PLASTIQUES ET MÉTAUX



Animations de sensibilisation au tri proposées par nos équipes de volontaires.



Boutique « Troc Ton Truc » à Loriol.

DES ACTIONS DE SENSIBILISATION QUI SE MULTIPLIENT

Au-delà des équipements mis à disposition qui permettent de gagner en efficacité, le tri des déchets est également encouragé par différentes actions de sensibilisation menées par l'intercommunalité. Interventions dans les écoles sur le gaspillage alimentaire dans le cadre de l'opération « Ça bouge dans ma cantine », kits de tri et animations proposés par nos équipes de volontaires en service civique lors d'événements, elles confortent l'engagement de l'intercommunalité en faveur de l'environnement.

Les habitants sont également encouragés à moins jeter ce qui peut encore être utilisé. Car le meilleur déchet est celui qu'on ne produit pas...

Comment ? En donnant une seconde vie aux objets, grâce aux deux lieux de revalorisation des déchets : la Caverne de l'entraide, installée à Livron, où les objets sont redistribués aux personnes qui en ont besoin (accompagnées par nos partenaires sociaux), et la toute nouvelle boutique de troc « Troc Ton Truc » qui a ouvert ses portes dans le centre-ville de Loriol.

Autre solution pour réduire ses déchets : le compostage ! Là encore la Communauté de communes propose des solutions pour encourager les habitants à cette pratique (voir encadré ci-dessous).

1 278 kg ont été troqués en 2020, grâce à votre implication !

DEVENEZ UN AMBASSADEUR DE LA GESTION DES DÉCHETS ORGANIQUES

En achetant un composteur individuel ou en vous impliquant dans votre quartier, vous pouvez diminuer de moitié le contenu de votre poubelle grise ! En plus c'est facile !

→ Acheter un composteur

1 Prenez rendez-vous par mail pour la remise de votre composteur : gestiondesdechets@val-de-drome.com. Munissez-vous d'un justificatif de domicile et d'un chèque de 50€ à l'ordre du Trésor Public.

2 Participez à la prochaine **réunion de formation obligatoire le jeudi 21 octobre de 18h à 19h30 au Campus à Eurre**. Sur inscription auprès de : blandine@compost-territoire.org - 06 52 41 63 40

→ Devenir référent de site

Faites-vous connaître auprès du service gestion des déchets pour trouver une placette de compostage collectif où vous investir : gestiondesdechets@val-de-drome.com





> CHIFFRE

4,9 M€

SONT FINANCÉS PAR LA COMMUNAUTÉ DE COMMUNES DU VAL DE DRÔME EN BIOVALLÉE (ENTRE 2016 ET 2025) POUR FACILITER UN ACCÈS HAUT DÉBIT À TOUS LES HABITANTS DU TERRITOIRE.

NUMÉRIQUE

FIBRE OPTIQUE: OÙ EN EST-ON DU DÉPLOIEMENT?

PILOTÉ PAR LE SYNDICAT MIXTE ARDÈCHE DRÔME NUMÉRIQUE (ADN), LE GRAND PROJET DE DÉPLOIEMENT DE LA FIBRE OPTIQUE SE POURSUIT SUR NOTRE TERRITOIRE. ELLE EST DÉSORMAIS DISPONIBLE SUR LA COMMUNE DE FÉLINES-SUR-RIMANDOULE ET SUR UNE PARTIE DES COMMUNES D'EURRE ET DE VAUNAVEYS-LA-ROCHETTE.

Progressivement la fibre optique sera déployée sur l'ensemble des 29 communes de la Communauté de communes du Val de Drôme en Biovallée. Ce déploiement est réalisé par « poche » de 2000 foyers environ, dont les périmètres ne sont pas forcément ceux des communes. Une même commune peut ainsi être concernée par plusieurs poches qui ne sont pas déployées et commercialisées en même temps. Votre éligibilité à la fibre dépend donc de votre lieu d'habitation.

Près de 1000 foyers des communes de Félines-sur-Rimandoule, Eurre et Vaunaveys-la-Rochette peuvent dès à présent souscrire une offre auprès de 10 opérateurs d'accès Internet présents sur le réseau ADN (liste disponible sur le site www.ardechedromenumerique.fr), et 350 foyers supplémentaires de Vaunaveys-la-Rochette d'ici la fin de l'année.

En parallèle, ADN a engagé le déploiement sur 10 autres communes de notre territoire. Des travaux sont en cours sur tout ou partie des communes d'Autichamp, Chabrilan, Cobonne, Divajeu, Gigors-et-Lozeron, La-Répara-Auriples et Soyans. Ils dureront jusqu'à la fin de l'année 2021 et les premières offres fibre des opérateurs seront proposées d'ici la fin du 1^{er} trimestre 2022.

Enfin, les études de déploiement se poursuivent sur Grâne, La Roche-sur-Grâne, une partie de Livron et la seconde partie de Chabrilan. Ces études vont encore durer plusieurs mois avant le lancement des travaux. L'ouverture prévisionnelle pour ce secteur est fixée à fin 2022.

→ **POUR CONNAÎTRE VOTRE DATE D'OUVERTURE COMMERCIALE ET TESTER VOTRE ÉLIGIBILITÉ À LA FIBRE rendez-vous sur le site www.ardechedromenumerique.fr** rubrique : à quand la fibre chez moi ?



PROJET DE TERRITOIRE

IL FAIT BON VIVRE EN VAL DE DRÔME!

C'EST L'UN DES CONSTATS QUI RESSORT DE L'ENQUÊTE RÉALISÉE, PAR TÉLÉPHONE OU EN LIGNE, AUPRÈS DES HABITANTS DANS LE CADRE DE L'ÉLABORATION DU PROJET DE TERRITOIRE. RETOUR SUR QUELQUES RÉSULTATS QUI VONT ENRICHIR LA SUITE DE LA DÉMARCHÉ.



L'élaboration du Projet de Territoire suit un processus en différentes étapes successives permettant aux élus de définir le modèle de développement souhaité pour le Val de Drôme, d'identifier les enjeux auxquels il est confronté, et de fixer les politiques publiques pour y répondre. Leur réflexion se base notamment sur l'état actuel du territoire, son fonctionnement et l'évolution des modes de vie. Pour cela, une analyse des données socio-démographiques et économiques locales donne un portrait actualisé du territoire; une phase d'écoute des habitants permet de mieux connaître leur façon d'utiliser le territoire, leurs préoccupations et leurs attentes en matière de services. Cette enquête, réalisée entre avril et juin derniers, va ainsi livrer de nombreux enseignements utiles pour définir un projet adapté et pertinent.



2 ATOUTS MAJEURS DU TERRITOIRE

- **QUALITÉS NATURELLES** (calme, tranquillité, nature et paysages)
- **SITUATION GÉOGRAPHIQUE**



2 PRINCIPAUX POINTS FAIBLES DU TERRITOIRE

- **DIFFICULTÉS À SE DÉPLACER**
- **MANQUE DE CERTAINS SERVICES** notamment la connexion internet

97%*

estiment qu'il fait **BON VIVRE** dans le territoire

74%*

ont **UN VRAI SENTIMENT D'APPARTENANCE** au territoire et y sont attachés

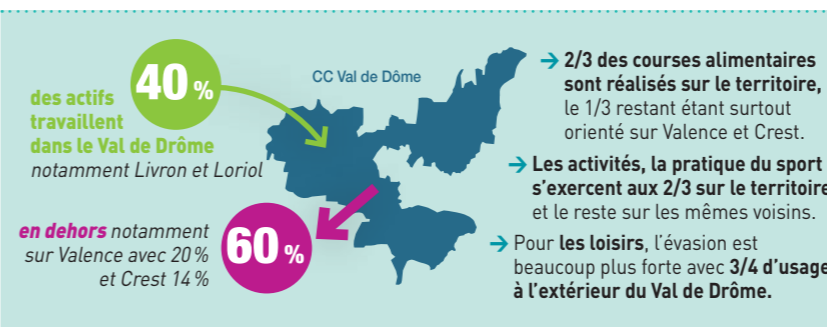
76%*

trouvent le territoire **ANIMÉ** et **CONVIVAL**

85%*

sont **SATISFAITS DU NIVEAU DE SERVICES** présents sur le territoire

*Pourcentage des répondants.



ET DEMAIN ? PRINCIPALES PRÉOCCUPATIONS POUR LE TERRITOIRE

Économie et emploi Services santé personnes âgées
Transports & déplacements Protection de l'environnement Transition écologique



CULTURE

DES ATELIERS LUDIQUES & PÉDAGOGIQUES POUR LES JEUNES CITOYENS!

Nouveau!

Du 26 au 28 octobre, 1^{re} édition des « Ateliers du Campus », sur l'écosite à Eurre. Un événement dédié aux 6-11 ans qui pourront en apprendre plus sur notre territoire et ses spécificités tout en s'amusant.

Le Campus, établissement public géré par la Communauté de communes, est un lieu dédié aux événements et aux formations professionnelles ou associatives. Pour la 1^{re} fois cet automne, l'équipement s'ouvre aux plus jeunes avec un nouveau rendez-vous : « Les Ateliers du Campus ». Au programme des ateliers ludiques et pédagogiques sur 3 demi-journées durant les vacances de la Toussaint :

- **Mardi 26 octobre, de 13h30 à 16h30** « Petits et grands paysages ». Dans la peau d'un détective, les enfants devront se localiser et identifier les paysages qui les entourent.
- **Mercredi 27 octobre, de 13h30 à 16h30** « Les oiseaux de nos jardins ». Découverte de la vie des oiseaux des jardins et fabrication d'un nichoir à mésanges à installer à l'automne.
- **Jeudi 28 octobre, de 9h30 à 12h30** « Radeau végétalisé ». Création d'un radeau végétalisé, véritable refuge de la biodiversité.

Places limitées. Ateliers gratuits sur inscription : campus@val-de-drome.com
Tél. : 04 75 25 43 82. Les enfants doivent être accompagnés d'un adulte.
+ d'infos sur www.valdedrome.com

DES ATELIERS CUISINE PAS COMME LES AUTRES

Dans le cadre de sa politique en faveur d'une alimentation durable et de qualité, en juillet 2020 l'intercommunalité lançait un « Appel à Manifestation d'Intérêt » (AMI) visant à soutenir des initiatives locales qui favorisent une alimentation responsable, durable, de qualité et solidaire. Trois projets ont été retenus sur cet AMI 2020 dont celui de l'association « Graines de lien ».

Du 15 au 29 juin, cette association a proposé 5 ateliers cuisine à l'EHPAD « Maison Cauzid » de Livron-sur-Drôme, rassemblant à la fois des résidents et des personnes extérieures. Objectif de ces rendez-vous qui ont réuni de 6 à 12 participants : proposer une autre façon de cuisiner à base de produits locaux, avec des interventions extérieures sur l'équilibre alimentaire.

Une belle occasion de créer du lien et des moments de partage entre les résidents et les habitants.



« On a aimé inscrire ce projet et cette proposition créative dans ce territoire innovant autour de l'alimentation. Quand on a un projet en ce sens, on peut trouver de l'aide et une écoute auprès de l'intercommunalité »

confie Mathias Heim, l'initiateur de « Graines de lien »



EN SAVOIR +
www.valdedrome.com

PETITE ENFANCE UN MULTI-ACCUEIL TOUT NOUVEAU, TOUT BEAU !

LE LUNDI 30 AOÛT, LES ENFANTS ACCUEILLIS EN STRUCTURE PETITE ENFANCE À LIVRON-SUR-DRÔME ONT INVESTI DE NOUVEAUX LOCAUX, AU CŒUR DE LA MAISON PIGNAL. DES LOCAUX MIEUX ADAPTÉS POUR LES ENFANTS ET DES PLACES SUPPLÉMENTAIRES POUR LES FAMILLES.



Dans le cadre de la réhabilitation de la Maison Pignal portée par la mairie de Livron, l'intercommunalité a créé une nouvelle structure de 40 places regroupant le multi-accueil « Les petits galets » (20 places) et la micro-crèche « L'île aux papillons », qui étend ainsi sa capacité d'accueil de 10 à 20 places. Cet équipement de 500 m² comprend 3 salles d'accueil, 1 salle de motricité, 1 salle d'activités et 1 salle de restauration, et bénéficie d'un extérieur. De nouveaux locaux fonctionnels, adaptés aux besoins des enfants et répondant aux attentes des parents.

La Communauté de communes a également fait le choix d'installer sur ce site une cuisine centrale qui élabore et fournit 120 repas par jour : 40 repas sur site en liaison froide, et 80 en livraison pour les cuisines satellites des micro-crèches gérées par l'intercommunalité. Les repas sont ainsi préparés sur place avec des produits locaux et de qualité, et adaptés aux enfants.



JOHAN RENAUD - CHARGÉ DU DÉVELOPPEMENT
GPA (GÉANT PIÈCES AUTO) À LIVRON-SUR-DRÔME

GPA - TOUJOURS PLUS LOIN DANS LE RECYCLAGE AUTO

LEADER DU RECYCLAGE AUTOMOBILE EN FRANCE, LE GROUPE GPA A INVESTI PLUS DE 30 M€€ DANS L'AGRANDISSEMENT ET LE RÉAMÉNAGEMENT DE SON SITE. IL EST DÉSORMAIS ARMÉ POUR ALLER ENCORE PLUS LOIN, AVEC TOUJOURS LA MÊME CONSCIENCE ÉCOLOGIQUE.

Il y a 20 ans, le groupe GPA, spécialisé dans le recyclage automobile, écrivait un nouveau chapitre de son histoire en travaillant durant presque 10 ans à la structuration de l'entreprise et à l'organisation de ses approvisionnements. « On a à cette époque posé les bases du nouveau GPA » résume Johan Renaud, chargé du développement et 3^e génération à la tête de cette entreprise toujours à 100 % familiale. « Puis de 2009 à 2018, on a posé les bases de "l'après" en travaillant à l'industrialisation de notre activité qui était jusque-là artisanale. »

C'est d'ailleurs pour répondre à ce besoin d'industrialisation que GPA se lance dans la construction d'une nouvelle usine de 17000 m² (dédiée au démontage, au stockage et à l'expédition) et aménage sa surface extérieure qui passe de 12 à 24 ha. Un investissement de 21 M€, accompagné par la Communauté de communes sur de l'aide à l'immobilier d'entreprise.

« Ce territoire nous a permis de nous agrandir. Nous avons une activité qui consomme de la surface, il nous fallait de l'espace et on a été bien accompagnés. » Dans le cadre de ces aménagements, GPA se laisse aussi convaincre d'installer des ombrières photovoltaïques sur son parc. « C'était un projet très complexe pour nous mais l'intercommunalité a su nous motiver. Et puis c'était un projet qui faisait sens et qui résonnait bien avec nos valeurs familiales et les valeurs sociétales de GPA. » Des ombrières qui sont sur le point d'être raccordées et qui produiront l'équivalent de la consommation des foyers de Livron et Loriol (soit 5000 environ). « Nous sommes fiers car c'est un produit d'image pour tout le territoire. Quand les gens qui passent sur l'autoroute voient ça, ils comprennent qu'on est sur un territoire pas comme les autres. »

Place maintenant à la finalisation de l'aménagement du siège social qui devrait être opérationnel à la fin de l'année (nouvel investissement de 4 M€ accompagné par l'intercommunalité). Quant à l'avenir, « il s'agira d'optimiser tout ce qu'on a fait ces dernières années » lance Johan Renaud, même si ce dernier parle déjà d'une nouvelle feuille de route pour 2022-2030. « Cette nouvelle usine n'est pas une fin en soi. Ce n'est qu'une étape dans la construction de GPA. Il y a encore beaucoup de sujets à traiter sur ce territoire, autour de l'éco-mobilité, de l'économie circulaire, des véhicules électriques... Nous sommes en réflexion sur ces choses-là et sur la diversification de nos activités sur les filiales amont et aval. » Avec à la clé de nouvelles créations d'emplois pour le groupe qui compte déjà plus de 200 salariés.

GPA EN CHIFFRES

1972 : création de l'entreprise

Effectif x 4 entre 2008 et 2021 (+ 150 emplois)

24 000 pièces auto et moto recyclées par an.

Avec sa nouvelle usine, unique au monde, l'entreprise peut faire trois fois plus.

Investissements : 21 M€ pour la nouvelle usine, 11 M€ pour les ombrières photovoltaïques, 4 M€ pour l'aménagement du siège social.

Chiffre d'affaires x 6 entre 2008 et 2021 (42 M€)

Mutuelle santé

**FAITES LE POINT
SUR VOS BESOINS !**

DU 30 SEPT. AU 17 DÉC. 2021

**ACCUEIL
SUR RENDEZ-VOUS
EURRE, LIVRON, LORIOU**

**PROFITEZ
D'UNE
MUTUELLE
ADAPTÉE
ET DE TARIFS
NÉGOCIÉS**

www.valdedrome.com

Renseignez-vous !

TÉL. 06 10 84 51 31 / 06 88 88 97 63

