

GARE DES RAMIÈRES (Re)découvrez la nature !

P.9



valdedrome.com

À RETENIR

GARE DES RAMIÈRES

LA SAISON EST LANCÉE !

Après sa pause hivernale, la Gare des Ramières, Maison de la réserve, a rouvert ses portes le 9 avril. Elle accueille les visiteurs de 13 h 30 à 18 h 30 tous les jours pendant les vacances scolaires de printemps et d'automne, et les mercredis, samedis et dimanches et jours fériés le reste de la saison. Et tous les jours de 10 h 30 à 12 h 30 et de 13 h 30 à 18 h 30 en juillet et août.

+ d'infos sur la programmation en p.9 et sur www.lagaredesramieres.com

DEUX RENDEZ-VOUS À NE PAS MANQUER

- > La Fête de la nature les 21 et 22 mai de 13h30 à 18h30
- > Rendez-vous aux jardins et Fête des mares les 4 et 5 juin de 13h30 à 18h30

RENCONTRES PÉDAGOGIQUES

« BIODIVERSITÉ ET NATURE »

→ Jeudi 5 mai
18 h 30 à 20 h
LE CAMPUS - EURRE (Écosite)

Projection du film
« Métamorphoses », de Sacha Bollet et Benoît Demarle,

produit par les associations Le Gobie et La Salamandre. Un film qui propose de découvrir l'incroyable vie de la cigale, du machaon, de la libellule, du fourmillon et du moustique : des larves courageuses qui pour grandir, ont dû changer de monde... Projection suivie d'une discussion animée par l'équipe de la Réserve naturelle nationale et de la Gare des Ramières.

GRATUIT - Renseignements : campus@val-de-drome.com

INFOS PRATIQUES

→ BUREAUX ADMINISTRATIFS

Écosite du Val de Drôme
96, ronde des Alisiers - 26400 Eurre
Tél. 04 75 25 43 82
ccvd@val-de-drome.com

→ PETITE ENFANCE

Tél. 04 75 25 64 36
petiteenfance@val-de-drome.com

→ GARE DES RAMIÈRES

Retrouvez le programme des événements et animations sur lagaredesramieres.com
[f](https://www.facebook.com/garedesramieres) [@garedesramieres](https://www.instagram.com/garedesramieres)

→ LE CAMPUS

Retrouvez son actualité sur <https://lecampus.valdedrome.com>
[f](https://www.facebook.com/lecampus.valdedrome) [in](https://www.linkedin.com/company/lecampus.valdedrome) [@lecampus.valdedrome](https://www.instagram.com/lecampus.valdedrome)



2^E ÉDITION DE LA FÊTE DU VÉLO LE 11 JUIN !

Après une première édition réussie en 2021, et ce malgré le contexte sanitaire, la Fête du vélo est de retour le samedi 11 juin. Au programme : 3 parcours de cyclo-randos (organisées par le Vélo club Livronnais), des shows de BMX, Trial et BMX Flat avec Xentrick Freestyle, des stands dédiés à la pratique du vélo et des animations autour des 2 roues.

Toutes les animations sont gratuites.

Le programme complet bientôt dévoilé sur www.valdedrome.com



[f](https://www.facebook.com/valdedrome.interco) SUIVEZ-NOUS SUR FACEBOOK
[@valdedrome.interco](https://www.facebook.com/valdedrome.interco)

Directeur de la publication, Jean Serret. Rédaction : CCVD, New Deal. Création, mise en page : New Deal - RC Grenoble. © Photos : CCVD, Gare des Ramières, Haupt Pharma, In-Yellow/L.Brun, Shutterstock, X-droits réservés. Tirage 13 250 exemplaires. ISSN 2801-1643. Dépôt légal à parution. Communauté de communes du Val de Drôme en Biovallée, Écosite du Val de Drôme - 96, ronde des Alisiers - 26400 Eurre. Tél. : 04 75 25 43 82. Ce magazine est imprimé sur du papier PEFC, issu d'une gestion durable des forêts, respectueuse de l'environnement, socialement bénéfique et économiquement viable. Pour recevoir directement votre magazine à votre domicile ou en cas de non-distribution, contactez le 04 75 25 43 82. Il est aussi disponible à la Communauté de communes du Val de Drôme, Le Campus, dans vos mairies ou téléchargeable sur valdedrome.com

SOMMAIRE

4



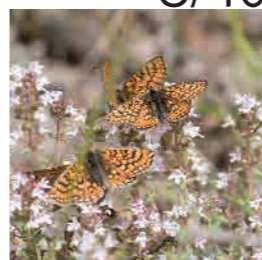
VU !

5/7



FOCUS
ACCOMPAGNER
LES JEUNES ENFANTS

8/10



ACTUALITÉS

- RENDRE LES SERVICES PUBLICS ACCESSIBLES À TOUS
- ON VOUS ATTEND À LA GARE DES RAMIÈRES !
- EN BREF !

11



RENCONTRE
HAUPT PHARMA
VERS UNE PRODUCTION
MOINS CONSOMMATRICE
D'ÉNERGIE

édito



Jean SERRET
Président de la Communauté
de communes du Val de Drôme en Biovallée
Maire de Eurre

C'est avec des sentiments très partagés que j'ouvre cet édito et vous écris ces quelques mots. À la joie du retour du printemps et des beaux jours, et de celle de quitter, je l'espère pour longtemps, les masques et contraintes sanitaires fortes, se mêlent l'incrédulité, la peine, l'inquiétude.

Loin des frontières de l'Est, immergés dans un quotidien où finalement nous vivons en paix, nous restons ébahis face à des images en temps réel d'une situation inimaginable. La guerre a éclaté sous nos yeux et fait rage en Europe. Elle sème la souffrance, l'horreur, l'exil. Elle engendre la misère, la destruction, la haine.

Les valeurs humaines
et l'intelligence
collective sont la clé
d'un avenir meilleur
et durable.

Pourtant, dans ces moments terribles, se lève toujours la voix de l'engagement, de la solidarité et de l'espoir. L'engagement de ces hommes qui, laissant femmes et enfants, retournent dans leur pays pour défendre leur liberté. La solidarité entre victimes de cette guerre pour affronter l'impensable, entre pays voisins qui ouvrent leur frontière, entre habitants éloignés qui ouvrent leur maison. Enfin l'espoir qu'une sortie de guerre puisse être trouvée au profit de l'Humanité tout entière.

Encore une fois, c'est dans l'échange et la fermeté, l'écoute et l'engagement, la compassion et la compréhension, que tout se joue. Ici ou ailleurs, je reste convaincu que les valeurs humaines et l'intelligence collective sont la clé d'un avenir meilleur et durable.

Au niveau de la Communauté de communes, c'est dans cette optique que nous œuvrons chaque jour pour que chaque habitant et chaque habitante vivent au mieux dans le territoire. Pour garder et éduquer ses enfants, pour se déplacer et travailler, pour se promener et redécouvrir la nature. Vous trouverez d'ailleurs dans ce numéro, un certain nombre d'actions intercommunales mises en place pour le quotidien de chacun. En espérant que le contexte international s'améliore, je vous souhaite de profiter du territoire, de vos proches et de continuer à prendre soin de vous.

BOUCLES DRÔME-ARDÈCHE : UN RDV QUI ROULE ! > 27 FÉVRIER



C'est sous un grand soleil que les 146 coureurs cyclistes engagés sur la Faun Drôme Classic se sont élancés le dernier dimanche de février. Et pour les encourager dans la côte de Grâne ou les difficiles murs d'Eurre et d'Allex, il y avait du monde au bord des routes ! La Communauté de communes du Val de Drôme en Biovallée est depuis 8 ans partenaire de cet événement qui a vu s'imposer le Danois Jonas Vingegaard sur cette édition 2022, devant les deux Français Guillaume Martin et Benoît Cosnefroy.



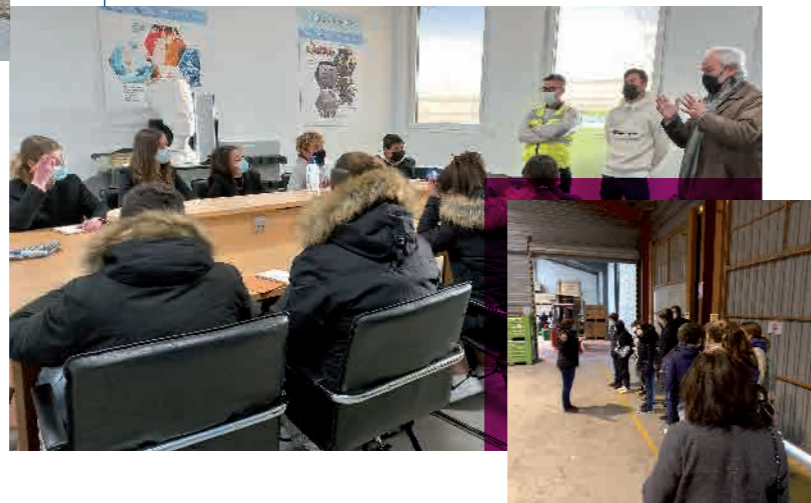
SERVICE LOCATION 2 ROUES : DÉPART SUR LES CHAPEAUX DE ROUES ! > 13 JANVIER

Quelques jours seulement après le lancement du nouveau service public de location de longue durée de vélos et de scooters électriques proposé par l'intercommunalité, les premiers utilisateurs faisaient leurs réservations ! Des locations pour 1 mois, 3 mois ou 6 mois qui s'enchaînent avec succès et qui prouvent que ce service est le bienvenu sur le territoire.

Infos / résa sur www.valdedrome.com
(rubrique Vie quotidienne > Se déplacer)

À LA DÉCOUVERTE DES ENTREPRISES DU TERRITOIRE > 31 JANVIER - 11 FÉVRIER

Près de 700 collégiens ont participé à l'opération « Circuits découverte des métiers » portée par l'intercommunalité. Une cinquantaine d'entreprises du territoire ont accepté d'ouvrir leurs portes à ces élèves de 4^e en pleine réflexion sur leur orientation. Chaque classe a ainsi pu visiter deux entreprises et avoir une vision concrète de certains métiers pratiqués sur le territoire.



VISITE DU CHANTIER DU GYMNASIUM INTERCOMMUNAL DE LORIOU > 15 FÉVRIER

Après 16 mois de travaux, une visite de cet équipement intercommunal qui regroupera une salle de gymnastique de 1 083 m² et un dojo de 335 m², a permis d'annoncer une ouverture au public début septembre. De quoi réjouir les clubs sportifs futurs utilisateurs des lieux !

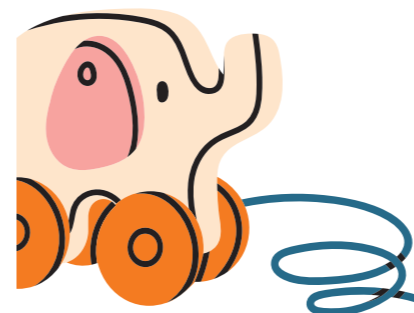


FOCUS

ACCOMPAGNER LES JEUNES ENFANTS

**CHAQUE JOUR, L'INTERCOMMUNALITÉ
CERCHE À ACCOMPAGNER
LES FAMILLES POUR QUE CHAQUE
ENFANT EN VAL DE DRÔME
PUISSE BIEN GRANDIR
ET S'ÉPANOUIR.**

Grâce à son cadre de vie de qualité, ses paysages, sa nature exceptionnelle, ainsi que son offre de services, le Val de Drôme est un territoire privilégié et attractif pour l'installation des familles. Soucieuse de les accompagner et faciliter leur quotidien, la Communauté de communes s'engage au travers de ses différentes compétences à créer les meilleures conditions possibles pour aider leurs enfants à bien grandir. Que ce soit par des solutions de garde ou par une attention particulière apportées aux conditions d'accueil, tout est pensé pour le bien-être et l'épanouissement de l'enfant. Les sites sont d'ailleurs étudiés en veillant à la qualité de l'air, à celle des produits et mobiliers utilisés...



Répondre aux attentes des parents, leur permettre d'échanger et de partager en toute convivialité, est aussi une volonté forte de l'intercommunalité. En instaurant des relations de confiance, elle apporte ainsi son soutien à la parentalité, au bénéfice des enfants. La communauté de communes porte aussi un projet éducatif pour l'éveil des jeunes enfants. En s'appuyant sur les arts créatifs et le spectacle vivant, l'objectif est de favoriser l'ouverture sur les pratiques artistiques et culturelles, attiser la curiosité du jeune public, développer son imagination, partager ses émotions...

La qualité de l'accueil du jeune enfant est ainsi au cœur des préoccupations de l'action intercommunale pour que grandir dans le Val de Drôme soit une vraie chance.



Des assistantes maternelles, des crèches... et plusieurs solutions !

Près de 120 places sont disponibles dans les crèches du Val de Drôme. Des enfants accueillis dans des conditions privilégiées, avec des locaux adaptés et un environnement sain : jeux labellisés, produits ménagers bio et sans solvant. Par ailleurs, les équipes de professionnels mènent un véritable travail autour de la pédagogie et de l'éveil pour proposer toujours plus d'ouverture au monde aux jeunes enfants, avec, par exemple, l'intervention d'artistes et des réflexions autour de thématiques particulières. Des conditions adaptées également au rythme des parents, avec des accueils qui peuvent être réguliers, occasionnels ou même d'urgence. Et comme l'intercommunalité pense aussi au portefeuille des parents, depuis le début de l'année 2022, les repas et les couches sont fournis dans ces établissements, et ce sans augmentation de tarifs.

1 2 0
PLACES



8
ÉTABLISSEMENTS

- **6 MICRO-CRÈCHES** dont l'accueil est limité à 10 enfants (Loriol, Livron, Grâne, Soyans, Allex et Montoisson)
- **2 MULTI-ACCUEILS** à Loriol et Livron, de respectivement 20 et 40 places

NOUVEAU !

Depuis le mois de janvier, pour toutes demandes d'accueil en crèches ou multi-accueil familial, les inscriptions se font de janvier à avril. Tous les dossiers sont étudiés, privilégiant la mixité dans les lieux d'accueil. Avant les vacances estivales, les places sont attribuées pour septembre. À la rentrée, un rattrapage de la liste d'attente est effectué si de nouvelles places sont disponibles.

QUEL QUE SOIT L'ACCUEIL CHOISI, LE BIEN-ÊTRE DE L'ENFANT ET SON ÉPANOUISSEMENT SONT TOUJOURS AU CENTRE DES PRÉOCCUPATIONS.

Pour les parents qui préfèrent opter pour un accueil individuel, la Communauté de communes propose également le Multi-Accueil Familial (MAF). À savoir, un réseau d'assistantes maternelles, salariées de l'intercommunalité, qui accueillent les enfants à leur domicile et à qui sont proposés des temps collectifs pour permettre aux enfants d'exprimer leur créativité mais aussi pour favoriser leur besoin de socialisation. Une solution intermédiaire moins connue, qui présente aussi l'avantage pour les parents de ne pas être l'employeur direct de l'assistante maternelle.

Enfin, l'accueil est possible chez une assistante maternelle ayant obtenu l'agrément par la Prévention Maternelle Infantile (PMI). 500 places sont ouvertes sur le territoire, et le Relais Petite Enfance intercommunal (RPE, ex-RAM) est alors l'interlocuteur privilégié des parents pour les aider dans leurs démarches de recherche, puis sur les droits et obligations des parents employeurs.



EN CHIFFRES

- **120** PLACES D'ACCUEIL COLLECTIF SUR **6** MICRO-CRÈCHES ET **2** MULTI-ACCUEILS
- **31** PLACES EN MULTI-ACCUEIL FAMILIAL
- **532** PLACES CHEZ DES ASSISTANTES MATERNELLES
- **3** ANTENNES DU LAEP « LE PASSage »
- **5** ANTENNES POUR LE RPE - RELAIS PETITE ENFANCE (EX-RAM)
- **1** CUISINE CENTRALE

Accompagner la petite enfance, c'est aussi du soutien à la parentalité

Être parent a beau être le plus beau métier du monde, on a parfois besoin d'être accompagné ou même seulement écouté.

C'est pourquoi l'intercommunalité a mis en place un LAEP (Lieu d'Accueil Enfants Parents). Appelé « **Le PASSage** », cet espace est dédié autant aux parents (et futurs parents) qu'à leurs enfants âgés de moins de 6 ans. Une équipe formée à l'écoute est présente pour les accueillir, dans un cadre privilégié et chaleureux. Pour le contenu, l'idée est de laisser libre cours aux envies des enfants et aux besoins exprimés par les parents. Ainsi des jeux sont mis à disposition des plus petits qui écoutent, observent, partagent des expériences avec les autres et découvrent ici leur premier espace de socialisation. Quant aux parents, c'est une occasion pour eux de prendre du temps avec leur enfant, mais aussi de rencontrer d'autres parents et d'échanger sur des problématiques communes liées à la parentalité. Sans formalisme, ni conseils prodigués, simplement un temps partagé, souvent autour d'un thé ou d'un café. Aucun engagement de fréquence ou de durée n'est exigé, aucune inscription n'est nécessaire, et l'accès est complètement libre et gratuit (3 antennes à Allex, Loriol et Livron).

Le Relais Petite Enfance (RPE, ex-RAM) est aussi là pour accompagner les parents sur une partie plus administrative. Mais au-delà de l'aide à ces démarches, les animatrices sont également à l'écoute des parents, de leurs difficultés quotidiennes, et les conseillent, rassurent et accompagnent. 3 lieux fixes sont implantés à Livron, Loriol et Allex, complétés par un service d'itinérance à Montoisson, Eurre, Grâne, Beaufort-sur-Gervanne, Soyans et Francillon-sur-Roubion (sur RDV).

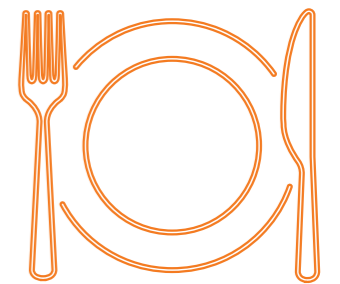


CONTACT

POUR TOUTES QUESTIONS RELATIVES À LA PETITE ENFANCE ET INSCRIPTION

→ Lieu unique d'accueil et d'information
Du lundi au vendredi de 9h à 12h et de 13h30 à 17h
04 75 25 64 36 - petiteenfance@val-de-drome.com

+ d'infos sur www.valdedrome.com



Une alimentation saine et durable à la cantine

Fidèle à sa volonté de favoriser une alimentation durable et de qualité pour tous les habitants du territoire, l'intercommunalité n'oublie pas les plus petits. L'an dernier, dans le cadre de la réhabilitation de la Maison Pignal portée par la mairie de Livron, la Communauté de communes a créé sur ce site une cuisine centrale. Ce nouvel équipement est en capacité de concevoir et fournir 120 repas par jour : une quarantaine sur site et le reste en livraison pour les cuisines satellites des 6 micro-crèches gérées par l'intercommunalité et le LMA de Loriol.

Des menus équilibrés et adaptés à l'âge des enfants, conçus sur place et principalement élaborés avec des produits bio et locaux.



SOLIDARITÉS

Rendre les services publics accessibles à tous

DEVANT DES DÉMARCHES ADMINISTRATIVES SOUVENT COMPLEXES, ET LE PASSAGE OBLIGÉ PAR LE NUMÉRIQUE POUR FAIRE SES DEMANDES, LES USAGERS SE SENTENT PARFOIS BIEN SEULS... MAIS POUR LA COMMUNAUTÉ DE COMMUNES, L'ACCÈS AUX SERVICES PUBLICS DOIT ÊTRE UN DROIT POUR TOUS.

Pas toujours facile de remplir une demande d'allocation logement, de préparer son dossier retraite ou encore de déclarer ses revenus. Qu'on soit jeune ou plus âgé, quand il s'agit de démarches administratives, tout devient vite complexe. Pour l'intercommunalité, donner accès aux services publics à tous ses habitants est devenu une priorité, concrétisée par le déploiement d'un réseau France services (dispositif national).

FRANCE SERVICES, DES AGENTS SONT LÀ POUR :



→ vous accompagner dans vos démarches administratives quotidiennes et répondre à vos questions

→ vous aider dans les démarches en ligne (simulation d'allocations, navigation sur les sites des opérateurs...)

→ résoudre vos situations plus complexes en s'appuyant sur un réseau de partenaires

→ vous mettre à disposition des outils informatiques et vous aider dans leur utilisation (création d'une adresse mail, impression ou scan de pièces justificatives...)

→ 4 ESPACES D'ACCUEIL FRANCE SERVICES PERMANENTS à disposition des usagers :

- À Livron (90 av. Joseph Combiere)
- À Loriol (place de la Fraternité)
- À Beaufort-sur-Gervanne (route de Suze)
- NOUVEAU à Eure (écosite du Val de Drôme)

Dans ces espaces, tous labellisés France services, le public est reçu de façon confidentielle par des agents formés qui sont là pour répondre aux questions, conseiller et surtout accompagner les habitants dans toutes leurs démarches administratives : **santé, famille, retraite, logement, impôts, emploi**, grâce à un réseau de partenaires nationaux (voir encadré).

→ UN BUS À VOTRE PORTE

Pour compléter ce dispositif, un espace France services itinérant est lancé en ce début d'année 2022. Il s'agit d'un camping-car aménagé en bureau qui sillonne une partie du territoire, plus précisément les communes de la basse Vallée de la Drôme et du Haut-Roubion, les plus éloignées des lieux d'accueil permanents. 16 communes bénéficient du passage de ce bus France services, présent une fois par mois dans chacune d'elles (tous les 15 jours pour les communes d'Allex, Saoû, Grâne et Montoisson). Comme l'ensemble des espaces France services, ce bus est accessible gratuitement et sans RDV. Ce service itinérant est rattaché au nouveau lieu d'accueil France services installé au sein des bureaux de la Communauté de communes, sur l'écosite du Val de Drôme, où une permanence sera assurée tous les jeudis.

Avec ce nouveau service, la Communauté de communes s'adapte aux réalités de terrain et apporte les services publics au plus près des habitants, offrant ainsi à chacun le même accès aux mêmes services. Cette action portée par l'intercommunalité bénéficie du soutien de la Banque des Territoires.

+ d'infos sur www.valdedrome.com

FRANCE SERVICES C'EST QUOI ? POUR QUOI ?

France services est un dispositif national porté par l'intercommunalité, qui marque le retour du service public au cœur des territoires. Chaque espace France services donne accès aux services de neuf partenaires nationaux : Direction générale des finances publiques, Pôle emploi, Caisse nationale d'assurance vieillesse, Caisse nationale de l'assurance maladie, Caisse nationale des allocations familiales, Mutualité sociale agricole, La Poste, Ministères de l'Intérieur et de la Justice.

Plus d'infos sur www.france-services.gouv.fr



ON VOUS ATTEND À LA GARE DES RAMIÈRES !

C'EST PARTI POUR UNE NOUVELLE SAISON À LA GARE DES RAMIÈRES, MAISON DE LA RÉSERVE, AVEC AU PROGRAMME PLUS DE 100 ANIMATIONS À DÉCOUVRIR. LE PLUS DUR SERA DE CHOISIR !

L'équipement de la Communauté de communes vient d'ouvrir ses portes, et le moins que l'on puisse dire c'est qu'il y aura de quoi s'occuper durant les 7 prochains mois ! Cette saison 2022 sera l'occasion de retrouver les rendez-vous habituels : « Sur les pas du garde », « Balade au fil de l'eau », « Zoom sur la Drôme sauvage », « Les Ramières au crépuscule », « Partez à la rencontre des castors »... et bien d'autres, qui chaque saison attirent un public nombreux.



■ C'EST NOUVEAU !

Côté nouveautés, c'est dans le jardin que ça se passe ! Cette année découvrez « Les ateliers du jardin » : après une visite du magnifique jardin naturel du site, place à l'action avec la fabrication de nichoirs à oiseaux, d'hôtels à insectes ou encore de mangeoires, avec lesquels vous repartirez pour favoriser la biodiversité chez vous !

→ Rendez-vous tous les mercredis d'avril et mai + le 1^{er} juin, à partir de 13h30.

À noter également que les « Scientifiques en herbe », animation lancée avec succès l'an dernier, reviendront tout au long de la saison. De quoi s'émerveiller devant les populations remarquables qui peuplent la Réserve en jouant les scientifiques durant quelques heures.

→ Les 3^{es} mercredis du mois.

■ ESPACE D'ANIMATION ET DE SENSIBILISATION À L'ENVIRONNEMENT

Fidèle à sa mission de sensibilisation, la Gare des Ramières accueille également des classes de cycle 2 et 3 dans le cadre du programme d'éducation à l'environnement porté par la Communauté de communes. Près de 25 classes vont participer à une journée autour de la biodiversité entre mars et juin, et 5 classes vont bénéficier de 4 demi-journées autour de l'Apron, ce petit poisson typique de la rivière Drôme (soit plus de 700 élèves du territoire concernés).



Cette année encore, l'entrée à la Gare des Ramières est offerte par la Communauté de communes du Val de Drôme en Biovallée. Seules certaines animations sont payantes.



Par ailleurs, la Gare des Ramières met sa salle de 30m² à disposition des artistes et associations du territoire ayant un projet d'exposition en lien avec la protection et la mise en valeur de l'environnement. L'ouverture se fera avec les aquarelles d'animaux et les paysages du Val de Drôme d'Alexis Nouailhat (à découvrir jusqu'au 31 mai).

Programme complet, horaires et tarifs sur www.lagaredesramieres.com

ON SE REFAIT UNE BEAUTÉ !

La Gare des Ramières fait l'objet de quelques travaux de réaménagement en ce début d'année 2022. Pour toujours mieux accueillir ses visiteurs, les cheminements piétons vont être améliorés, le parking va être réaménagé avec une végétalisation et la mise en place d'une borne de rechargement pour véhicule électrique, les espaces verts repris notamment le long de la route départementale, et l'espace « de la bascule » va être requalifié.

À noter : le parking sera condamné le temps des travaux. Report sur le parking bus de l'autre côté du jardin, au nord de la Gare.



URBANISME

NOUVEAU : LES DEMANDES D'AUTORISATION D'URBANISME PEUVENT DÉSORMAIS SE FAIRE EN LIGNE

Pour vos projets de construction, que vous soyez un particulier ou une entreprise, vous avez deux options pour déposer vos demandes d'autorisation d'urbanisme (permis de construire ou d'aménager, déclaration préalable...).

Comme auparavant, en version papier auprès de la mairie de la commune où se situe le projet. Mais aussi désormais par voie électronique. Attention toutefois, la plateforme pour l'enregistrement de la demande est différente suivant la commune :

→ <https://cc-val-de-drome.geosphere.fr/quichet-unique> le guichet mis en place par la Communauté de communes pour les 20 communes suivantes : Allex, Ambronil, Beaufort-sur-Gervanne, Chabrilan, Clionsclat, Divajeu, Eurre, Gigors-et-Lozeron, Grâne, Le Poët-Célar, Livron-sur-Drôme, Loriol-sur-Drôme, Mirmande, Montoisson, Ombly, Plan de Baix, Saoû, Soyans, Suze et Vaunaveys-La-Rochette (celles dont l'intercommunalité instruit les dossiers).

→ Sur une autre plateforme (gérée par l'État) pour les 9 autres communes : Autichamp, Cobonne, Egluy-Escoulin, Félines-sur-Rimandoule, Francillon-sur-Roubion, La Répara-Auriples, La Roche-sur-Grâne, Montclar-sur-Gervanne, Mornans. Se renseigner auprès de la DDT 26 : 04 81 66 80 00 ou ddt@drome.gouv.fr



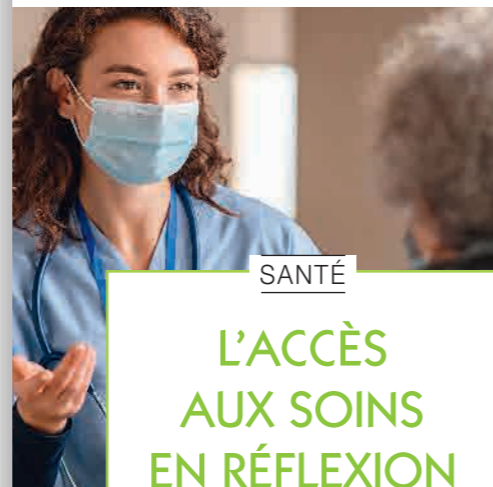
MOBILITÉ

LE BONUS VÉLO « renouvelé » !

Acheter un vélo électrique vous tente mais le prix vous freine ? Bonne nouvelle ! la Communauté de communes reconduit et fait évoluer son bonus vélo pour une 3^e année.

Et pour favoriser toujours plus l'usage du vélo sur le territoire, et pour tous les publics, le dispositif évolue. Désormais c'est une aide de 200€ qui sera accordée aux habitants non imposables (dont le revenu fiscal de référence par part est inférieur ou égal à 13489€), ce qui leur permettra de bénéficier d'une aide de l'État jusqu'à 200€ supplémentaires (conditionné au prix du vélo), soit 400€ maximum au total. Comme l'an dernier, cette aide est également accessible aux habitants imposables (ayant un revenu fiscal de référence entre 13489€ et 26071€) pour un montant de 100€.

De plus, ce bonus s'étend aux vélos classiques et aux kits d'électrification pour vélo (50€ d'aide pour les habitants non imposables ayant un revenu fiscal par part inférieur à 13489€).



SANTÉ

L'ACCÈS AUX SOINS EN RÉFLEXION

Une Analyse des Besoins Sociaux du territoire est actuellement en cours. Depuis 2016, cette analyse est obligatoire après chaque renouvellement des conseils municipaux. Mais au-delà de l'aspect réglementaire, cette ABS (Analyse des Besoins Sociaux) est un outil d'aide à la décision puisqu'il permet de mieux connaître le territoire et d'avoir une vraie vision des besoins des habitants.

Les dernières réflexions menées en groupe de travail (élus de l'intercommunalité et partenaires sociaux) ont permis d'établir un diagnostic et des propositions d'actions, notamment en matière de santé, qui est la thématique classée prioritaire. Il ressort que le manque de spécialistes et les difficultés de mobilité (notamment chez les seniors) sont des enjeux majeurs en matière d'accès aux soins sur le territoire. De plus le constat est fait d'une offre inégale selon les communes du territoire.

L'intercommunalité souhaite se saisir de cette problématique « santé » et travailler avec les communes à des solutions pour le mieux vivre des habitants. Plusieurs pistes d'actions peuvent s'envisager, dont notamment l'élaboration d'un Contrat Local de Santé (CLS).



Rencontre

TORRE BOHLEN - DIRECTEUR GÉNÉRAL & PIERRE-ALEXANDRE MAGAND, RESPONSABLE PROJET PHARMACEUTIQUE ET SERVICE CLIENTS HAUPT PHARMA À LIVRON-SUR-DRÔME

VERS UNE PRODUCTION MOINS CONSOMMATRICE D'ÉNERGIE

RACHETÉE EN SEPTEMBRE DERNIER, L'ENTREPRISE HAUPT PHARMA A DE NOUVELLES AMBITIONS POUR LES ANNÉES À VENIR. EN TERMES DE PRODUCTION MAIS AUSSI DANS SA FAÇON DE PRODUIRE.

Beaucoup connaissent l'entreprise Haupt Pharma, installée en plein centre-ville de Livron. Mais finalement peu savent ce qui se fait derrière ces murs et sur ce site de près de 38 000 m² qui emploie 230 personnes.

Et pourtant depuis sa création en 1918, l'activité est la même, à savoir la fabrication de liquides et d'injectables. Jusqu'à 600 personnes ont travaillé sur ce site du groupe Rhône-Poulenc, plus connu sous le nom La Specia. Aujourd'hui encore l'activité n°1 de l'entreprise, devenue Haupt Pharma en 2000, est le remplissage d'ampoules de 1 à 10 ml de substances injectables. 20% de son activité est également dédiée à la fabrication de suppositoires. « Nous sommes des façonniers de l'industrie pharmaceutique. Nos clients sont des laboratoires, petits et grands, qui nous sous-traitent leurs demandes. » explique Pierre-Alexandre Magand, responsable projet pharmaceutique. Une importante partie concerne des médicaments dits « d'intérêt thérapeutique majeur » (pour les maux aigus), produits à 70% pour le marché français et les hôpitaux. Un secteur où, malgré tout, la concurrence est rude (avec de très gros façonniers sur le marché). Mais l'entreprise livronnaise tire sa plus-value dans la capacité d'écoute et de service qu'elle offre à ses clients depuis plus de 100 ans.

UN MÉTIER RIGOREUX

Ses 100 ans d'expérience lui ont permis d'acquérir un vrai savoir-faire et en font, aujourd'hui, un des acteurs majeurs du marché. Il faut dire que l'activité particulière du remplissage d'ampoules est un métier très strict car la production doit rester stérile. Ce qui génère des contraintes fortes sur l'environnement des locaux, et qui nécessite pour les opérateurs un habillage spécifique et de la rigueur. « C'est d'ailleurs aussi une des raisons qui font que nous avons du mal à recruter. Notre métier n'est pas compliqué mais très exigeant et à haute technicité. » souligne Pierre-Alexandre Magand.

UNE 4^e LIGNE DE PRODUCTION À VENIR

Depuis septembre dernier, Haupt Pharma appartient à la holding Adragos Pharma, qui ambitionne de devenir le leader européen du façonnage industriel pharmaceutique. Une holding elle-même adossée à un fonds de pension norvégien, ce qui n'est pas anecdotique. « Ils ont une vision un peu différente et insistent sur la nécessité de produire en limitant les consommations d'énergies. C'est quelque chose de nouveau pour nous et c'est très bien. Une vision totalement en adéquation avec les valeurs du territoire ! » explique Torre Bohlen, le directeur général du site.

Une ambition qui s'accompagne de gros investissements, de l'ordre de 11 M€. D'une part pour augmenter les capacités de production avec la mise en place d'une 4^e ligne de remplissage d'ampoules, l'objectif étant de produire 50 millions d'unités de plus par an. Et d'autre part pour réduire les consommations d'énergies avec ces nouvelles machines, et travailler sur les anciennes pour les améliorer.

EN CHIFFRES

230 salariés

130 millions d'ampoules et 33 millions de suppositoires produits par an

Un site de 38 000 m²

ANIMATIONS
VISITES
EXPOS

SAISON 2022



(RE)DÉCOUVREZ
LA BIODIVERSITÉ DU VAL
DE DRÔME
ET DE SA RÉSERVE
NATURELLE



Réserve Naturelle
RAMIÈRES DU VAL DE DROME

www.lagaredesramieres.com

