

Val^{DE} Drôme

LE **MAG'INFO** DE VOTRE COMMUNAUTÉ DE COMMUNES

N°55
OCT
2020



Votre
intercommunalité
ses élus, ses actions

P.5

valdedrome.com

ALLEX - AMBONIL - AUTICHAMP - BEAUFORT-SUR-GERVANNE - CHABRILLAN - CLIIOUSCLAT - COBONNE - DIVAJEU - EURRE - EYGLUY-ESCOULIN - FÉLINES-SUR-RIMANDOULE - FRANCILLON-SUR-ROUBION - GIGORS-ET-LOZERON - GRÂNE - LA RÉPARA-AURIPLÈS - LA-ROCHE-SUR-GRÂNE - LE POËT-CÉLARD - LIVRON-SUR-DRÔME - LORIOU-SUR-DRÔME - MIRMANDE - MONTCLAR-SUR-GERVANNE - MONTOISON - MORNANS - OMBLÈZE - PLAN-DE-BAIX - PUY-ST-MARTIN - SAOÛ - SOYANS - SUZE - VAUNAVEYS-LA-ROCHETTE

 VAL de Drôme
en Biovallée
L'INTERCOMMUNALITÉ

À RETENIR



AGRICULTURE ET ALIMENTATION HORIZON 2050

Venez échanger et partager votre avis lors de 4 soirées conférences (détails page 11)

- **Vendredi 6 novembre** > 18h15 > Campus à Eurre : « Économie territoriale ».
- **Jeudi 26 novembre** > 18h15 > Monastère de Sainte-Croix : « Écosystèmes ».
- **Jeudi 17 décembre** > 18h15 > Salle des fêtes de Aouste-sur-Sye : « Alimentation et santé ».



BESOIN D'UN ACCOMPAGNEMENT, D'UN CONSEIL OU D'UNE AIDE SOCIALE ?

→ Les conseillers sociaux intercommunaux sont à votre disposition.
04 58 17 66 65 ou 04 75 25 66 26 - actionsociale@val-de-drome.com

BIOVALLÉE-ÉNERGIE : UN NOUVEAU SERVICE POUR UN LOGEMENT ÉCONOME

Vous souhaitez réduire vos factures d'eau et d'énergie, améliorer le confort de votre logement ? C'est possible ! Grâce au nouveau service dédié, profitez de conseils avisés et de petits équipements (limiteur de débit, douchette économe, boudins de porte, ampoules...) mis gratuitement à votre disposition !

Pour qui ? Locataires et propriétaires (sous conditions de revenus).

+ d'infos :
Service Logement économe
09 70 59 05 15



INFOS PRATIQUES

→ BUREAUX ADMINISTRATIFS

Écosite du Val de Drôme
96, ronde des Alisiers - 26400 Eurre
Tél. 04 75 25 43 82
ccvd@val-de-drome.com

→ PETITE ENFANCE

Du lundi au vendredi de 9h à 12h30
Tél. 04 75 25 97 27
petiteenfance@val-de-drome.com

→ GARE DES RAMIÈRES

Retrouvez le programme des événements et animations sur lagaredesramieres.com
f @garedesramieres

→ LE CAMPUS

Retrouvez son actualité sur <https://lecampus.valdedrome.com>
f @lecampus.Valdedrome

f SUIVEZ-NOUS SUR FACEBOOK

Directeur de la publication, Jean Serret. Rédaction : CCVD, New Deal. Création, mise en page : New Deal - RC Grenoble. ©Photos : CCVD - Léo Lespès - Happy Hours - @alpcatMedias, Shutterstock, X-droits réservés. Tirage, 14 000 exemplaires. ISSN1621-6040. Dépôt légal à parution. Communauté de communes du Val de Drôme en Biovallée, Écosite du Val de Drôme - 96, ronde des Alisiers 26400 Eurre. Tél. 04 75 25 43 82. Ce magazine est imprimé sur du papier PEFC, issu d'une gestion durable des forêts, respectueuse de l'environnement, socialement bénéfique et économiquement viable. Pour recevoir directement votre magazine à votre domicile ou en cas de non-distribution, contactez le 04 75 25 43 82. Il est aussi disponible à la Communauté de communes du Val de Drôme, Le Campus, dans vos mairies ou téléchargeable sur valdedrome.com

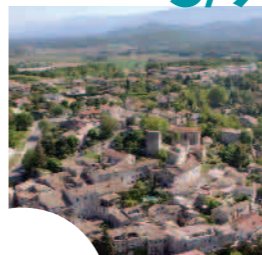
SOMMAIRE

4



VU !

5/9



FOCUS VOTRE INTERCOMMUNALITÉ, SES ÉLUS, SES ACTIONS

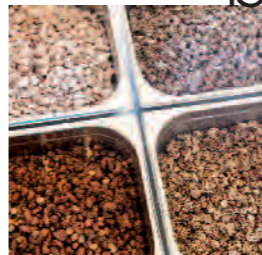
10/14



ACTUALITÉS

- À VOS TOQUES... PRÊTS ? CUISINEZ !
- AGRICULTURE ET ALIMENTATION HORIZON 2050
- QUAND LA DÉCHETTERIE VIENT À VOUS !
- EN BREF !

15



RENCONTRE

L'APÉRO BIO S'INSTALLE EN VAL DE DRÔME !

édito



Jean SERRET
Président de la Communauté de communes du Val de Drôme
Maire de Eurre

Malgré le retard lié au décalage du 2nd tour des municipales, les élus communautaires du Val de Drôme sont aujourd'hui en place pour assurer la gestion de la collectivité pour les 6 prochaines années. J'ai l'immense plaisir et fierté d'avoir été reconduit par mes confrères à la Présidence de notre Communauté de communes. Je les remercie ici de leur soutien et de leur confiance, et les assure que je saurai en être digne.

Chaque nouveau mandat qui commence est en quelque sorte une nouvelle étape, une nouvelle page qui s'ouvre sur l'avenir du territoire. Avec des élus pour partie renouvelés, nous reformons une équipe riche d'expériences et d'idées nouvelles. Toujours avec le souci d'œuvrer au quotidien pour le Val de Drôme et ses habitants, ces moments de transition sont l'occasion de prendre du recul tout en réaffirmant les valeurs fondamentales auxquelles nous croyons et que nous défendons.

Requestionner nos actions au regard d'un monde qui évolue sans cesse. Répondre aux besoins essentiels de chacun, et a fortiori dans ce contexte sanitaire confus et anxiogène. Fixer

Ce nouveau mandat, dans un contexte tout à fait particulier, doit s'écrire ensemble dans la solidarité, la responsabilité et le dynamisme collectif

des priorités pour accompagner le territoire vers un modèle de développement souhaité et non subi. Partager avec les habitants et les communes, un projet fédérateur et ambitieux pour bien vivre en Val de Drôme.

Voilà ce qui nous anime. Parce que là est l'essence de notre engagement politique et de notre mission de service public : tout faire pour que le Val de Drôme soit un espace vivant, viable et équitable, basé sur une ruralité moderne, responsable et innovante.

Je ne doute pas que, ensemble, cette volonté soit une réalité. Je crois en la persévérance, au travail, à l'échange, au respect d'autrui et de notre cadre de vie. Je crois en notre intelligence collective, à l'intérêt général et au bien commun.

UNE NAVETTE SANS CHAUFFEUR!
 > 4 SEPTEMBRE

Voilà une première mondiale avec cette expérimentation de navette autonome testée pour la première fois en milieu rural! Ce véhicule électrique sans chauffeur assure la liaison entre l'Écosite du Val de Drôme à Eurre et la gare SNCF de Crest. Il parcourt environ 5 km, avec 10 passagers maximum à son bord, accompagnés d'un opérateur technique. Toujours en phase de test, les horaires ne sont pas encore définis de manière régulière, mais vous pouvez toutefois emprunter la navette et vous renseigner auprès de son opérateur quand vous la croiserez!



Inauguration de la navette le 4 septembre en présence de tous les partenaires : Région Auvergne-Rhône-Alpes, Communauté de communes du Val de Drôme en Biovallée, Ville de Crest, Eurovia, Département de La Drôme, Bertolami et le constructeur NAVYA.



CONTRAT DE TRANSITION ÉCOLOGIQUE : LA LABELLISATION DU TERRITOIRE EST EN ROUTE
 > 6 JUILLET

Le lundi 6 juillet, Célia de Lavergne, députée, et Hugues Moutouh, Préfet de la Drôme, étaient à Aouste-sur-Sye pour annoncer à Jean Serret, président de la Communauté de communes du Val de Drôme en Biovallée, et à son homologue de la Communauté de communes du Crestois Pays de Saillans (alors Gilles Magnon), que la candidature conjointe des deux intercommunalités pour un Contrat de Transition Écologique avait été retenue. Le territoire est engagé depuis cet été dans une démarche d'élaboration, pour une présentation du contrat d'ici la fin de l'année. Portés par l'État, les Contrats de Transition écologique ont pour objectif d'accompagner et de soutenir les territoires qui parient sur l'écologie comme moteur de l'économie et qui ont choisi de s'engager dans un changement de modèle à travers la transition écologique et solidaire.



UN ÉTÉ LUDIQUE AU MULTI-ACCUEIL
 > AOÛT

26 enfants, de 11 mois à 3 ans et demi, ont été accueillis cet été dans les lieux multi-accueils de Livron-sur-Drôme et de Loriol-sur-Drôme. Ouverts les trois premières semaines d'août, ils ont proposé de nombreuses activités (jeux d'eau, peinture, musique...) pour permettre aux enfants de s'amuser, de s'éveiller et de découvrir l'autre!



QUAND ESTHÉTIQUE RIME AVEC PRATIQUE

Pour faciliter les déplacements des habitants et leur permettre d'utiliser plusieurs modes de transport, 15 cabanes à vélos sont désormais implantées sur le territoire. Elles offrent un abri pour déposer son vélo en toute sécurité, avant de poursuivre son trajet à pied, en bus, en train, en covoiturage... Conçues par des artistes et artisans locaux, elles sont à la fois fonctionnelles et artistiques. Leur design original évoque les atouts de notre territoire. Elles s'intègrent dans nos paysages tout en contribuant aux objectifs de développement durable portés par l'intercommunalité.

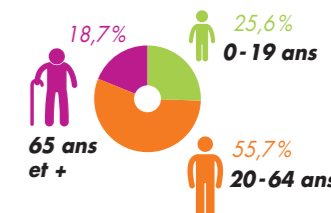


FOCUS

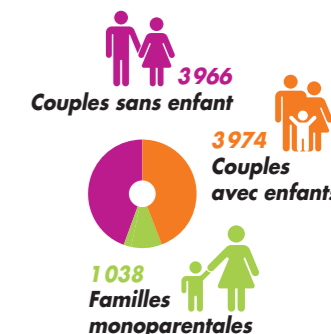
EN CHIFFRES

30 communes
31 705 habitants

RÉPARTITION DE LA POPULATION*



LES TYPES DE FAMILLES*



* 2015 Source : INSEE RGP 2015

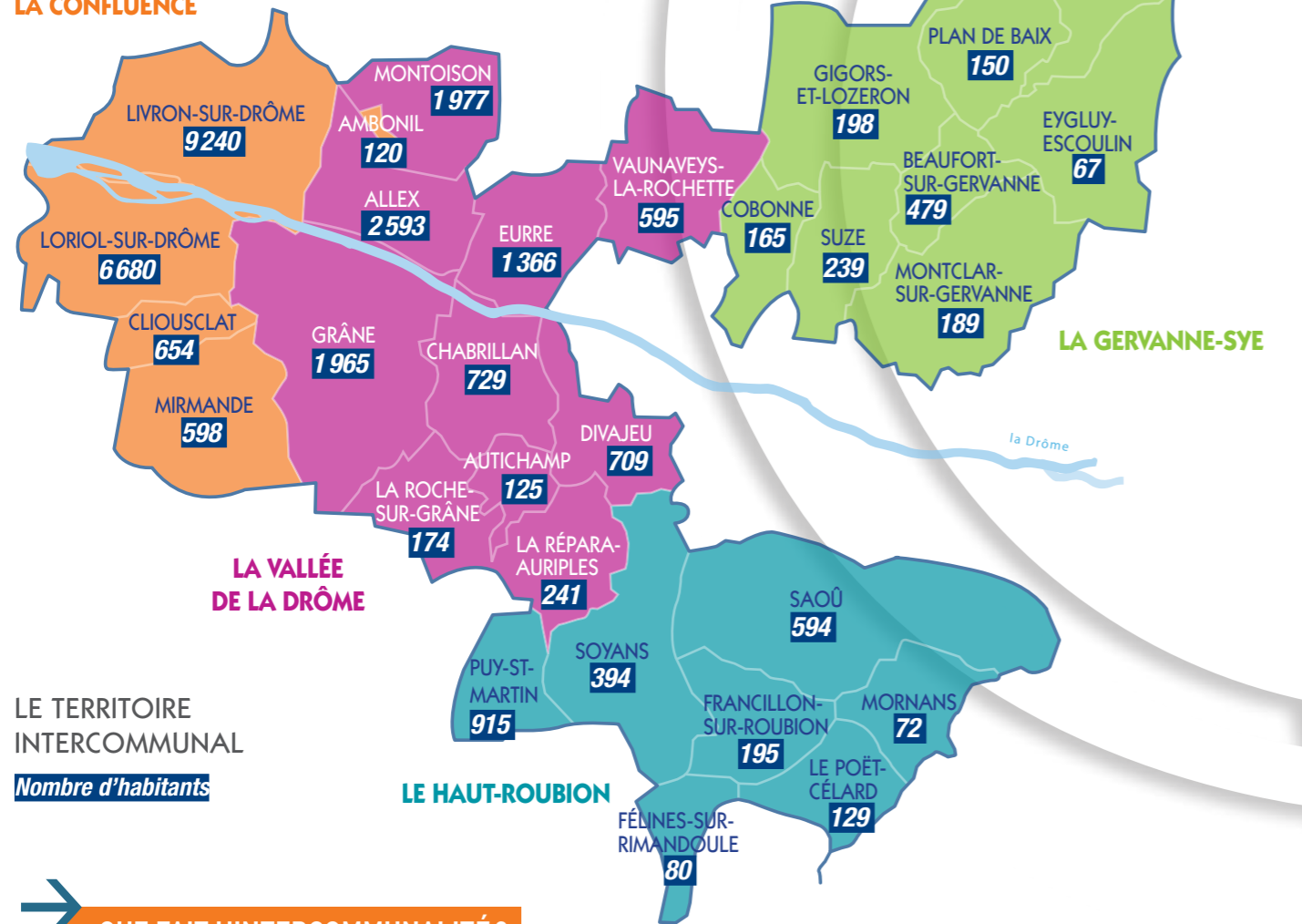
VOTRE INTERCOMMUNALITÉ, C'EST QUOI? COMMENT ÇA MARCHE?

APRÈS UN CALENDRIER ÉLECTORAL CHAMBOULÉ PAR L'ÉPIDÉMIE DE COVID-19, CE SONT DÉSORMAIS 61 CONSEILLERS COMMUNAUTAIRES, ISSUS DES CONSEILS MUNICIPAUX ET REPRÉSENTANT LES 30 COMMUNES DU TERRITOIRE, QUI SIÈGENT AU VAL DE DRÔME.

Aux côtés des communes, les intercommunalités font partie des acteurs incontournables de l'organisation administrative du pays. Quel que soit leur statut (métropoles, communautés urbaines, communautés d'agglomération ou communautés de communes), elles ont pour vocation à assurer des compétences que les communes ne pourraient pas assumer seules ou dont la gestion est plus pertinente à l'échelle d'un territoire (comme les déchets). Elles veillent aussi à la solidarité territoriale entre communes et peuvent apporter, notamment aux plus petites, une assistance technique ou des services mutualisés. Au travers de ses actions, l'intercommunalité porte aussi un projet autour de valeurs fortes de solidarité, économie et qualité de vie pour un développement équilibré et durable de l'ensemble du territoire.

MIEUX CONNAÎTRE le VAL de Drôme

LA CONFLUENCE



LE TERRITOIRE INTERCOMMUNAL
Nombre d'habitants

QUE FAIT L'INTERCOMMUNALITÉ ?

La Communauté de communes assure diverses compétences définies par la loi ou déléguées par ses communes membres. Aménagement, économie, environnement, sport, culture... toutes ses actions visent à améliorer le quotidien des habitants, à accompagner les acteurs socio-économiques du territoire et à préserver le cadre de vie.

GRANDS DOMAINES D'INTERVENTION

- Qualité de vie, environnement, mobilités, gestion des déchets
- Transition écologique
- Jeunesse, emploi, formation
- Aménagement du territoire
- Vie sociale, politique de la ville et habitat
- Économie, infrastructures, innovation
- Relations avec les communes, accès aux services publics
- Accueil de la petite enfance
- Rivières et Gestion des milieux aquatiques et prévention des inondations (Gemapi)
- Culture, métiers des arts, patrimoine culturel et naturel

QUI GÈRE L'INTERCOMMUNALITÉ ?

Les conseillers communautaires sont élus en même temps, et sur les mêmes listes, que les élus communaux. Les dernières élections municipales ont donc donné lieu à de nouvelles assemblées communautaires. Les 61 conseillers, issus des 30 communes du territoire, constituent ainsi le conseil communautaire au sein duquel sont élus le président et les vice-présidents.



LE CONSEIL COMMUNAUTAIRE

DÉSIGNE LE BUREAU
Le bureau est composé du **Président**, des **Vice-Présidents** et des membres élus par l'assemblée délibérante. Il est l'autorité exécutive de la Communauté de communes.

Le conseil communautaire est l'organe délibérant de la Communauté de communes. Il rassemble l'ensemble des élus intercommunaux qui participent aux débats et votent les délibérations. Chaque commune est représentée, et dispose d'un nombre de sièges en fonction de son nombre d'habitants.

DÉSIGNE LES COMMISSIONS
Ce sont des groupes de travail chargés de débattre d'actions ou de projets de la collectivité à mener ou d'en suivre la mise en œuvre. Ils peuvent préparer les prises de décisions mais n'ont qu'un rôle consultatif. Ils sont composés de délégués et d'un Vice-Président, par thématique ou projet.

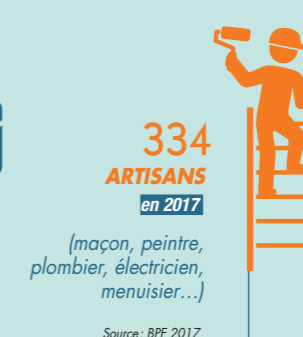
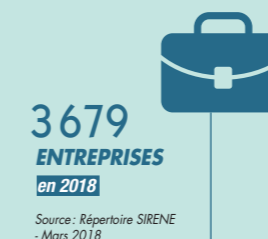
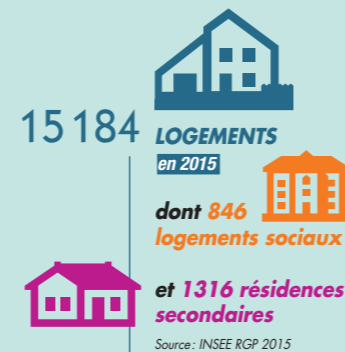
LE BUREAU SE COMPOSE :

- **DU PRÉSIDENT**
Il prépare et exécute les délibérations du conseil et du bureau communautaire, dans le cadre de ses délégations. Il préside les séances et dirige les débats. Il est le chef des services de la Communauté.
- **DES VICE-PRÉSIDENTS ET DE CONSEILLERS**
Ils se voient déléguer par le Président une partie de ses fonctions. Le Président en garde cependant la responsabilité. Ils lui rendent compte de leurs activités, le représentent et animent un domaine d'activités.

LA CONFÉRENCE DES MAIRES

La Conférence des Maires est une instance consultative rassemblant les maires des 30 communes.

CHIFFRES CLÉS



LES 61 ÉLUS COMMUNAUTAIRES DU VAL DE DRÔME

À NOTER !

Chaque commune dispose d'un nombre de sièges en fonction de son nombre d'habitants.

Jean Serret, maire de Eurre, est reconduit dans ses fonctions de Président. Il est accompagné de 12 Vice-Présidents, chacun en charge de thématiques particulières, pour composer l'exécutif. Avec 19 conseillers supplémentaires*, ils forment le bureau.

LE PRÉSIDENT



JEAN SERRET
EURRE

LES 12 VICE-PRÉSIDENTS



CHRISTINE MARION
GRÂNE
Qualité de vie, environnement, mobilités et gestion des déchets



JEAN-MARC BOUVIER
MONTISOIN
Transition écologique



NATHALIE MANTONNIER
LIVRON-SUR-DRÔME
Jeunesse, emploi, formation et Campus



LOÏC MOREL
FÉLINES-SUR-RIMANDOULE
Services techniques, aménagement du territoire dont PLUI et SCoT



CATHERINE JACQUOT
LORIOI-SUR-DRÔME
Vie sociale, politique de la ville et habitat



FRANCIS FAYARD
LIVRON-SUR-DRÔME
Économie, infrastructures, innovation



GÉRARD GAGNIER
BEAUFORT-SUR-GERVANNE
Relations avec les communes, accès aux services publics, commissions d'initiative locale et mutualisation



ROBERT ARNAUD
GRÂNE
Finances, ressources humaines



CLAUDE AURIAS
LORIOI-SUR-DRÔME
Petite enfance



GÉRARD CROZIER
ALLEX
Rivières



FRANK GAFFIOT
SAOÛ
Culture, métiers des arts, patrimoine culturel et naturel



CHRISTIAN CAILLET
LA RÉPARA-AURIPLES
Alimentation, agriculture



FRANCINE DAMBRINE
LIVRON-SUR-DRÔME



JEAN-FRANÇOIS FAURE
LIVRON-SUR-DRÔME



MARIE-CHRISTINE GEAY
LIVRON-SUR-DRÔME



EMMANUELLE GIELLY
LIVRON-SUR-DRÔME



THIERRY JAVELAS
LIVRON-SUR-DRÔME



BENOÎT MACLIN*
MIRMANDE



LAURENT MANTONNIER
LIVRON-SUR-DRÔME



FABIEN PLANET
LIVRON-SUR-DRÔME



JEAN-MARC PEYRET*
LORIOI-SUR-DRÔME



ANNE-LISE VALLON*
LIVRON-SUR-DRÔME
Conseillère déléguée Mobilités



DAN VILLIOT
LIVRON-SUR-DRÔME



NICOLAS AUDEMARD
LORIOI-SUR-DRÔME



JOCELYNE CASTON
ALLEX



JEAN-MICHEL CHAGNON*
ALLEX



CHRISTEL DUBOIS
ALLEX



BERNARD CARRERES
AMBONIL



KEN DELCOURT
AUTICHAMP



CYRILLE VALLON*
CHABRILLAN



FRANÇOISE BRUN
LORIOI-SUR-DRÔME



CLAUDE FALLIGAN
LORIOI-SUR-DRÔME



ISABELLE JAUBERT
LORIOI-SUR-DRÔME



SYLVIANNE MÉDARD
LORIOI-SUR-DRÔME



JÉRÉMY RIOU
LORIOI-SUR-DRÔME



JULIE SCRIVANI
LORIOI-SUR-DRÔME



GILBERT CHAREYRON*
CIOUSCLAT



PHILIPPE RIBIERE
COBONNE



RENÉ ESTEOUILLE*
DIVAJEU



RÉGINE CHALEAT*
EURRE



ROLAND FILZ
EYGLUY-ESCOULIN



JEAN-MICHEL GAUDET
FRANCILLON-SUR-ROUBION



DAVID GARAYT*
GIGORS ET LOZERON



HÉLÈNE SYLVESTRE*
MONTCLAR-SUR-GERVANNE



DELPHINE CORDARO
MONTISOIN



SOLANGE GRANGEON*
MONTISOIN



THIERRY PATONNIER*
MORNANS



GILBERT POURRET*
OMBLÈZE
Conseiller délégué Commande publique, appels d'offres



DANIEL COTTON
PLAN DE BAIX



MARC ESTRANGIN
GRÂNE



CHRISTIAN BONNET
LA ROCHE-SUR-GRÂNE



JEAN-LUC BOUCHET*
LE POÛT-CÉLARD



ÉVELYNE BERNARD
LIVRON-SUR-DRÔME



ÉVELYNE BILBOT
LIVRON-SUR-DRÔME



CHRISTIAN CHABERT
LIVRON-SUR-DRÔME



PHILIPPE CHAVE*
LIVRON-SUR-DRÔME



MICHEL GILES*
PUY-SAINT-MARTIN



GENEVIÈVE MOULINS-DAUVILLIERS*
SOYANS
Conseillère déléguée CIAS



FABIEN LOMBARD*
SUZE
Conseiller délégué Tourisme



CLAUDE D'HEROUILLE*
VAUNAVEYS-LA-ROCHETTE

ALIMENTATION

À VOS TOQUES... PRÊTS? CUISINEZ!



LA COMMUNAUTÉ DE COMMUNES LANCE UN GRAND CONCOURS DE RECETTES À DESTINATION DES ENFANTS ET DE LEUR FAMILLE. À LA CLÉ, LA DIFFUSION DE LA RECETTE ET DES CADEAUX À GAGNER! VOILÀ UNE BELLE OCCASION DE CUISINER LOCAL ET DE SAISON TOUS ENSEMBLE!



Dans le cadre de sa politique en faveur d'une alimentation durable et de qualité pour tous les habitants du territoire, l'intercommunalité lance un concours de recettes. L'idée est à la fois d'inciter les habitants, et notamment les plus jeunes, à consommer local et de saison, mais aussi de valoriser les produits et de soutenir les producteurs du Val de Drôme.

LES ENFANTS EN CUISINE!

Le concours s'adresse aux enfants de 5 à 10 ans domiciliés sur le territoire de la Communauté de communes du Val de Drôme en Biovallée. Chaque participant doit ainsi proposer une recette de saison, à base de produits locaux (au moins 50% de la valeur de l'assiette), qui soit facile à réaliser par des enfants, et peu coûteuse. Outre la recette, il doit envoyer une photo du plat qu'il aura préparé en famille! Le concours sera une belle occasion de partager un moment gourmand avec ses parents!

À chaque saison, 5 recettes seront retenues et se verront publiées dans le livret de recettes numérique diffusé par la Communauté de communes. À gagner: une matinée en famille dans une ferme du territoire (avec visite et atelier de transformation fermière), un atelier de cuisine des céréales et légumineuses pour les parents, des bons d'achat et des paniers garnis!

À vous de jouer!

Règlement complet sur www.valdedrome.com

QUAND PARTICIPER ?

4 FOIS PLUS DE CHANCE DE GAGNER!

Le concours va se dérouler tout au long de l'année scolaire, au gré des 4 saisons. À chacune, une nouvelle occasion de participer avec une recette adaptée à la période de l'année!

Les 4 périodes pour participer:

- Recettes d'automne**
> du 17 oct. au 20 déc. 2020
- Recettes d'hiver**
> du 21 déc. 2020 au 19 mars 2021
- Recettes de printemps**
> du 20 mars au 21 juin 2021
- Recettes d'été**
> du 22 juin au 21 sept. 2021

COMMENT PARTICIPER ?

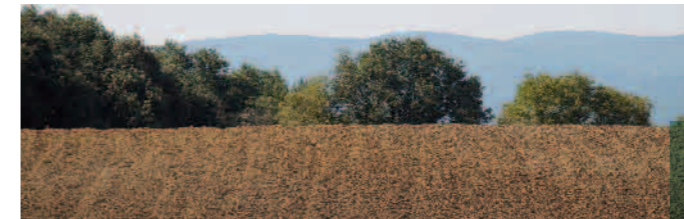
Il suffit d'envoyer un mail à agriculture@val-de-drome.com avec:

- > sa recette,
- > la liste des ingrédients (préciser coût et provenance),
- > une photo de la réalisation du plat avec le candidat et le parent qui l'a aidé

AGRICULTURE

AGRICULTURE ET ALIMENTATION HORIZON 2050

C'EST LE THÈME QUE LA COMMUNAUTÉ DE COMMUNES VOUS PROPOSE D'ABORDER ENSEMBLE POUR TENTER DE DÉTERMINER LES ORIENTATIONS, LES ATTENTES EN MATIÈRE D'AGRICULTURE ET D'ALIMENTATION À L'HORIZON 2050.



Très engagée depuis des années, l'intercommunalité soutient l'activité agricole locale, saine et durable depuis la production et la transformation jusqu'à la consommation. Avec le souci de développer une agriculture locale diversifiée et de favoriser l'accès à une meilleure alimentation pour ses habitants, elle souhaite anticiper l'avenir en se projetant d'ici à 2050. C'est pourquoi, elle lance une démarche prospective et collaborative à l'échelle de la Biovallée pour imaginer ce que pourraient être les pratiques agricoles et alimentaires de demain sur notre territoire.

UNE DÉMARCHE EN 3 GRANDES ÉTAPES

- **Un cycle de 4 conférences** ouvertes à tous, au cours du dernier trimestre 2020, pour permettre un état des lieux et sensibiliser aux enjeux posés par la démarche prospective (voir détails ci-contre);
- **Un forum de la prospective** de janvier à avril 2021, via 4 ateliers ouverts au grand public, aux partenaires et aux acteurs du territoire, pour définir le cadre d'un projet commun;
- **Des ateliers d'écriture** de mai à septembre 2021 pour proposer un programme d'actions opérationnel et concret à décliner sur le terrain.

VOTRE AVIS COMPTE! VENEZ LE PARTAGER...

Parce que l'avis de chacun compte, les 4 conférences ouvertes à tous se veulent de vrais temps d'écoute et d'échange. Autour de l'intervention d'un expert et de témoignages d'acteurs locaux, l'idée est bien d'écouter les avis des participants, quel que soit leur horizon, de partager ses points de vue et de débattre. Un travail en petits groupes est aussi prévu pour établir une vision partagée des enjeux.



AU PROGRAMME

DES SOIRÉES CONFÉRENCES

sous réserve de l'évolution des restrictions sanitaires; consultez régulièrement www.valdedrome.com

Vendredi 6 novembre
> 18h15 - Campus à Eure

« **Économie territoriale** »
avec Bertrand Hervieu, sociologue spécialiste des questions rurales.

Jeudi 26 novembre
> 18h15 - Monastère de Sainte-Croix

« **Écosystèmes** »
avec Marc-André Sélosse, biologiste au Muséum national d'Histoire Naturelle, et Paul Lu, secrétaire exécutif Initiative internationale « 4 pour 1000 ».

Jeudi 17 décembre
> 18h15 - Salle des fêtes de Aouste-sur-Sye

« **Alimentation et santé** »
avec Nicolas Bricas, socio-économiste (Centre de coopération internationale en recherche agronomique pour le développement), et Denis Lairon, directeur de recherche émérite à l'Inserm (Institut national de la santé et de la recherche médicale), expert en nutrition humaine.

Une conférence portera sur:
« **Le changement climatique et ses impacts** »

Date et lieu à venir

Retrouvez le programme sur www.valdedrome.com



La déchetterie mobile à Saoû

DÉCHETS

QUAND LA DÉCHETTERIE VIENT À VOUS!

POUR FACILITER TOUJOURS PLUS L'ACCÈS DES HABITANTS AUX SERVICES, L'INTERCOMMUNALITÉ DU VAL DE DRÔME EN BIOVALLÉE INNOVE! ELLE MET À DISPOSITION UNE NOUVELLE PLATEFORME DE DÉCHETTERIE MOBILE À SAOÛ ET PUY-SAINT-MARTIN.

→ Pour préserver l'environnement et limiter les quantités de déchets, l'intercommunalité agit en vue de faciliter le tri sélectif et le recyclage des matériaux. Dans ce cadre, elle gère déjà 4 déchetteries réparties sur le territoire. Sur les secteurs où l'implantation d'un nouvel équipement ne serait pas adaptée, la Communauté de communes lance un nouveau dispositif avec la déchetterie mobile! Comme son nom l'indique, la déchetterie se déplace pour apporter une solution innovante et pratique aux habitants en matière de dépôt et de tri des déchets.

Le système compte pas moins de 6 bennes de tri, permettant de collecter différents types de déchets :



LES ENCOMBRANTS



LES GROS CARTONS



LES MÉTAUX



LES DÉCHETS D'ÉQUIPEMENTS ÉLECTRIQUES ET ÉLECTRONIQUES

Agencées en 2 rangées parallèles, les bennes sont séparées par une plateforme pour permettre le passage d'une voiture. À bord de votre véhicule, vous empruntez la rampe d'accès entre les bennes, vous stoppez votre véhicule sur la plateforme le temps de déposer vos déchets, puis redescendez face à vous. Simple, rapide et efficace!

À NOTER

Les volumes acceptés doivent être adaptés aux capacités des bennes, et donc limités à de petits dépôts du quotidien.

En cas d'importants volumes ou pour des déchets de gros travaux, il est recommandé de se rendre dans une déchetterie classique, à Eurre, Beaufort-sur-Gervanne, Livron-sur-Drôme ou Loriol-sur-Drôme, ainsi que celle de Bourdeaux sur le territoire voisin dont l'accès est ouvert aux habitants du Val de Drôme jusqu'à la fin de cette année 2020.

Retrouvez tous les horaires des déchetteries sur <http://valdedrome.com/connaître-les-horaires.html>

En bref!

DU CANOË-KAYAK POUR LES JEUNES!

C'est décidé: la Communauté de communes a autorisé la pratique du canoë-kayak sur le lac de l'Écosite à Eurre, pour deux classes sport, nature et environnement!

Sollicitée par la Fédération départementale de canoë-kayak et deux collèges de Crest, fréquentés par les enfants du Val de Drôme, l'intercommunalité ouvre désormais cette pratique dans le cadre scolaire. Objectif: favoriser la pratique sportive et faciliter l'initiation au canoë-kayak avant de permettre aux collégiens de naviguer en eaux-vives, et de descendre la Drôme en fin de session!



18 bateaux sur le lac de l'Écosite

DES AIDES POUR LES MICRO-ENTREPRISES

Toujours aux côtés des entreprises, la Communauté de communes du Val de Drôme en Biovallée soutient les micro-entreprises et associations, particulièrement impactées par la crise de la Covid-19. Pour cela, elle contribue financièrement au fonds de soutien régional prévu à cet effet. L'aide consiste en une avance remboursable de 3000€ à 20000€ sur une durée de 5 ans, dont 2 ans en différé, sans exigence de garantie, pour les entrepreneurs individuels, indépendants, TPE de moins de 9 salariés, et associations.

FONDS RÉGION UNIE

DEUX AIDES POUR SOULAGER VOTRE BESOIN DE TRÉSORERIE

AIDE TOURISME, HÔTELLERIE ET RESTAURATION

Pour qui : Entrepreneurs, associations de droit privé des secteurs touristique, hôtellerie et restauration de moins de 10 salariés

Comment : Subvention allant jusqu'à 100% (prise en compte du capital et emprunts déjà contractés pour financer des investissements)

Cette aide n'est plus accessible depuis le 31 août.

AIDE MICRO-ENTREPRISES & ASSOCIATIONS

Pour qui : Entrepreneurs: Individuels, Incapables, TPE (moins de 9 salariés) et Associations

Comment : Avance remboursable de 3 000 € à 20 000 €

Durée : 5 ans dont 2 ans en différé, pas de garantie exigée

DEMANDER L'AIDE

→ Le dispositif est mobilisable jusqu'au 31 décembre 2020

En savoir + : <https://regionunie.auvergnhonealpes.fr/>



SANTÉ

Une complémentaire santé ACCESSIBLE À TOUS

Depuis 2016, la Communauté de communes conventionne avec la mutuelle Samir afin que tous les habitants du territoire puissent bénéficier d'une complémentaire santé adaptée à chacun, et de tarifs négociés. Habitants du territoire, bénéficiaires de la Complémentaire Santé Solidaire, entreprises et agents de la fonction publique territoriale ont ainsi accès à cette offre qui a en outre l'avantage de ne pas avoir de délai de carence, de limite d'âge, ni de questionnaire médical préalable à l'adhésion.

COMMENT SE RENSEIGNER ?

Accueil sur rendez-vous jusqu'au 18 décembre 2020

→ **Les lundis après-midi** à la Maison de services au public de Livron-sur-Drôme

→ **Les jeudis matin** au siège de l'intercommunalité à Eurre

→ **Les vendredis matin** à la Maison des associations de Loriol-sur-Drôme

En plus de l'agent de la mutuelle, un conseiller social intercommunal est présent lors de ces rendez-vous pour étudier vos droits.

+ de renseignements et prise de rendez-vous : **06 88 88 97 63 - 06 10 84 51 31** actionsociale@val-de-drome.com

SERVICE CIVIQUE

Une nouvelle équipe de jeunes volontaires

Bienvenue aux 7 jeunes qui s'engagent pour un service civique au sein de l'intercommunalité ! Avec des missions solidaires et environnementales, ils vont participer aux actions du Val de Drôme tout en partageant compétences, expérience humaine et professionnelle, et intérêt général.

Chaque année, la Communauté de communes lance un appel à candidature pour recruter une équipe de jeunes volontaires afin de leur proposer une immersion en milieu professionnel tout en assurant une mission de service public, notamment en matière de solidarité et d'environnement. Pour cette édition 2020-2021, c'est le 1^{er} septembre dernier que 7 nouveaux jeunes ont intégré l'équipe des services civiques du Val de Drôme. Albane, Hadryana, Esteban, Léo, Gabriel, Gregory et Élise sont âgés de 17 à 22 ans et originaires d'ici (Eurre, Livron, Divajeu) ou d'ailleurs (Crest, Montélimar, Charols, Carcassonne). Ils vont donc participer à des missions d'intérêt général pour le territoire jusqu'à fin avril 2021.



+ DE 50 JEUNES
ACCUEILLIS DEPUIS 2011
EN SERVICE CIVIQUE PAR
L'INTERCOMMUNALITÉ!

La nouvelle équipe aux côtés de Laurie Morencé, la coordinatrice des volontaires en service civique, et de Christine Marion, vice-présidente de la Communauté de communes.

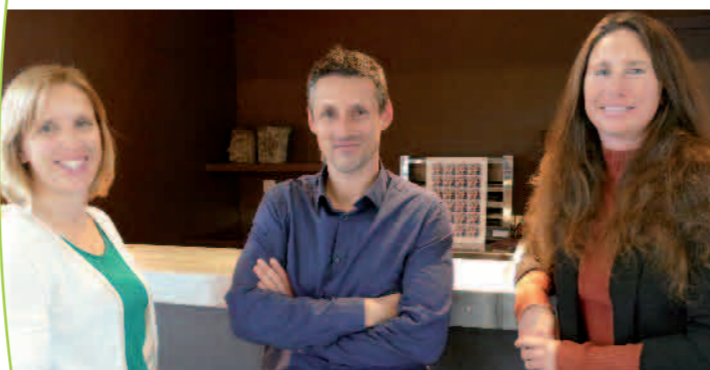


SUR CES 8 MOIS, ILS VONT S'INVESTIR DANS DIFFÉRENTS PROJETS À VOCATION SOLIDAIRE ET ENVIRONNEMENTALE COMME :

- la gestion de la « Caverne de l'Entraide » à Livron, qui récupère du mobilier et de l'électroménager pour en faire dons,
- l'animation et le développement de la zone de troc « Troc Ton Truc » à Loriol, une zone d'échange de petit matériel et objets (électroménager, déco, vaisselle...),
- la sensibilisation au gaspillage dans les cantines avec « Ça bouge dans ma cantine » pour manger mieux, bon et local,
- l'animation sur la réduction des déchets lors d'événements sur le territoire avec les kits « Réduis, trie, composte »,
- la présentation et l'animation du jeu « Jouons la Transition » développé par l'intercommunalité sur les économies d'énergie.



Chacun avec ses motivations, les 7 volontaires partagent tous l'envie de s'engager, d'apprendre à travailler en équipe et de participer à des missions en faveur de l'écologie.



AUDREY DANGAUTHIER, GABRIEL RAGAIGNE, ESTELLE NEVEU
HAPPY HOURS - ÉCOSITE DU VAL DE DRÔME À EURRE

L'APÉRO BIO S'INSTALLE EN VAL DE DRÔME!

Audrey assure les recettes et la stratégie, Gabriel s'occupe de la technique, Estelle est la responsable commerciale.

HAPPY HOURS EN PROVENCE, TRANSFORMATEUR ET TORRÉFACTEUR BIO DE FRUITS À COQUE ET DE FRUITS SECS, A CHOISI L'ÉCOSITE POUR SE RELOCALISER ET DÉVELOPPER SON ACTIVITÉ. UNE INSTALLATION MOTIVÉE PAR LES VALEURS DU TERRITOIRE EN MATIÈRE D'ÉCO-RESPONSABILITÉ.



EN CHIFFRES

3 associés
2015 - Création de la marque
120 tonnes produites par an
900 points de vente en France

Happy Hours, c'est l'heureuse histoire de 3 associés. Audrey Dangauthier, ingénieure agroalimentaire pendant 10 ans, a toujours eu l'envie d'entreprendre avec une priorité : être dans le développement durable, autour d'un projet humain et d'une production bio. Elle entraîne dans son projet son conjoint, Gabriel Ragaigue, et son amie Estelle Neveu, chercheuse en neurosciences. Ensemble ils se lancent sur le marché de niche des apéros sains et bio. « On a fait le constat qu'en ce qui concerne les biscuits, amandes, et autres fruits secs à grignoter à l'apéritif, l'offre bio était limitée et les produits bien souvent trop sucrés, trop salés, trop gras et bourrés d'additifs ! On a eu envie de proposer autre chose en devenant transformateur et torréfacteur bio de fruits à coque et de fruits secs. » Ils créent alors la marque « Happy Hours en Provence » en 2015 qui, rapidement, séduit. « On a commencé la production dans notre cuisine, puis dans le garage, mais quand les palettes ont commencé à envahir le salon on s'est dit qu'il fallait trouver un local. » En 2017, ils s'installent à Roquevaire, en Provence, et l'entreprise décolle. Elle compte aujourd'hui 13 personnes et produit environ 120 tonnes par an.

Ses produits, sucrés et salés, vendus en vrac, sont commercialisés dans près de 900 points de vente en France, notamment en magasins bio et épiceries zéro déchet. Mais bien qu'ayant déjà poussé les murs, il fallait de nouveau voir plus grand : « On a beaucoup de demandes et on commence vraiment à être à l'étroit. Et puis pour être stable et asseoir notre entreprise, il faut vraiment qu'on se développe ».

« LA BIOVALLÉE CORRESPOND À NOS VALEURS »
Estelle, résidant en Val de Drôme, parle du territoire à ses associés et très vite une implantation sur la Biovallée s'impose. « On a trouvé ici tout ce qui correspond à nos valeurs. On est sur le territoire d'une intercommunalité qui a initié et porté le projet "Biovallée", sur un éco-site au cahier des charges tout à fait en accord avec ce qu'on prône au quotidien, dans le 1^{er} département bio de France... Tout ça fait sens avec notre projet. » Avec envie et enthousiasme, l'équipe d'Happy Hours prépare ainsi son arrivée pour la fin d'année dans un bâtiment de 1 600 m² en cours de construction.

Des opérateurs agroalimentaires, des torréfacteurs et des encadrants sont actuellement en recrutement, contribuant ainsi à la création d'emplois sur le territoire. L'ambition est aussi de travailler au maximum avec des produits locaux (miel, plantes aromatiques, ail, oignon...). « On veut vraiment s'engager ici et participer au développement économique de la zone et du territoire. » D'ici 3 ans, l'objectif est de tripler la production et de passer à 25 collaborateurs, le tout « en restant dans une production artisanale, familiale et dans la bonne humeur ! ».



Mutuelle santé
POUR TOUS!

**MUTUELLE
NÉGOCIÉE**

DES TARIFS
ADAPTÉS
À CHACUN

PERMANENCES

DU 28 SEPT. AU 18 DÉC. 2020

EURRE - LIVRON - LORIOL

www.valdedrome.com

Renseignez-vous!

TÉL. 06 10 84 51 31 / 06 88 88 97 63

**VAL** de Drôme
en Biovallée
L'INTERCOMMUNALITÉ